



SAMSUNG

**HW-H750
HW-H751**

Käyttöopas

Wireless Audio - Soundbar

Mielikuvitus rajana

Kiitos, kun ostit Samsungin tuotteen.

Saat lisäpalveluita rekisteröimällä tuotteesi osoitteessa

www.samsung.com/register

OMINAISUUDET

TV SoundConnect

TV SoundConnectin avulla voit kuunnella ääntä TV:stäsi Soundbar -laitteella Bluetooth -yhteydellä. Voit myös hallita ääntä.

HDMI

HDMI välittää video- ja äänisignaalit samanaikaisesti, ja sen kuva on normaalia selkeämpi. Laite on varustettu myös ARC-toiminnolla, jonka avulla voit kuunnella television ääntä HDMI-kaapelin kautta Soundbar -laitteesta. Tämä ominaisuus on käytettävissä vain, jos kytket yksikön ARC-yhteensopivaan televisioon.

Surround Sound Expansion

Surround Sound Expansion -ominaisuus lisää syvyyden ja tilavuuden tunnun kuuntelukokemukseen. Surround Sound Expansion -tekniikan tarjoaa Sonic Emotion.

Langaton bassokaiutin

Samsungin langaton yksikkö poistaa kaapelit pääyksikön ja bassokaiuttimen väliltä. Bassokaiutin on sen sijaan yhteydessä kompaktiin langattomaan yksikköön, joka kommunikoi pääyksikön kanssa.

Erityinen äänitila

Voit valita erilaisista äänitiloista – CINEMA (ELOKUVA) / SPORTS (URHEILU) / VOICE (PUHE) / MUSIC (MUSIIKKI) / STANDARD (Alkuperäinen Ääni) – riippuen äänilähteestä, jota haluat kuunnella.

Monitoimintoinen kaukosäädin

Voit käyttää mukana toimitettua kaukosäädintä suorittaaksesi useita toimintoja napin painalluksella.

USB-liitännän tuki

Voit kytkeä soittimeen ulkoisia USB-muistilaitteita kuten MP3-soittimia, USB-muisteja jne. Käyttäen Soundbar-järjestelmän USB HOST -toimintoa.

Bluetooth -ominaisuus

Yhdistämällä Bluetooth-laitteen Soundbar-laitteeseen voit nauttia musiikista korkealaatuisella stereoäänellä ilman johtoja!

NFC

Kytke NFC-yhteensopiva laite Bluetooth-yhteydellä Soundbariin käyttäen yksinkertaista asetusmenetelmää ja toista laitteen musiikkia Soundbarin kautta. Menetelmää tuetaan vain tiettyjen maiden malleissa.

Multiroom Link

Kun Soundbar on yhdistetty älylaitteeseen Multiroom Link -sovelluksella, voit yhdistää useita Samsung Multiroom -laitteita langattomasti.

LISENSSILLÄ



Valmistettu Dolby Laboratoriesin luvalla. Dolby ja kaksois-D-symboli ovat Dolby Laboratoriesin tavaramerkkejä.



Saat lisätietoja DTS-patenteista osoitteesta <http://patents.dts.com>. Valmistettu DTS Licensing Limitedin lisenssillä. DTS, sen symboli ja DTS sekä sen symboli yhdessä ovat rekisteröityjä tavaramerkkejä. DTS 2.0 Channel on DTS, Inc.:n tavaramerkki © DTS, Inc. Kaikki oikeudet pidätetään.

HDMI

Termit HDMI, High-Definition Multimedia Interface ja HDMI-logo ovat HDMI Licensing LLC:n tavaramerkkejä tai rekisteröityjä tavaramerkkejä Yhdysvalloissa ja muissa maissa.

Avoimen lähdekielen lisenssi-ilmoitus

- Saat lisätietoja tässä tuotteessa käytetystä avoimien lähdekielten sisällöstä osoitteesta: <http://opensource.samsung.com>
- Voit lähettää kysymyksiä ja pyyntösi avoimen lähdekielen projekteihin liittyen ottamalla yhteyttä Samsungiin sähköpostitse: (oss.request@samsung.com).

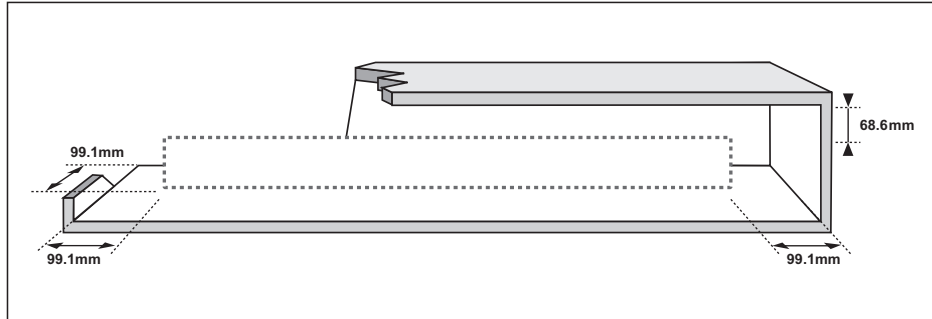
► Tekijänoikeudet

©2014 Samsung Electronics Co., Ltd.

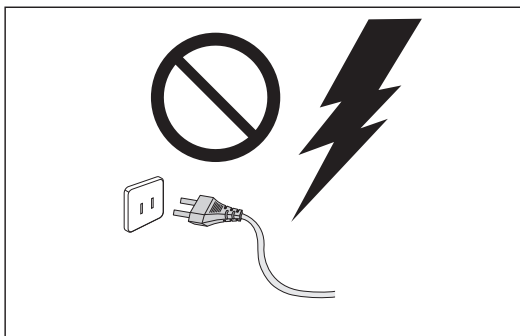
Tätä käyttöopasta tai sen osaa ei saa jäljentää tai kopioida ilman Samsung Electronics Co.-yhtiön antamaa kirjallista lupaa.

TURVALLISUUSOHJEET

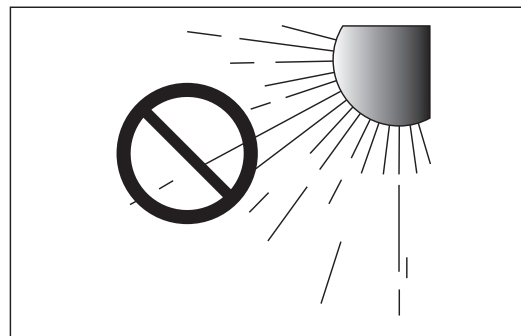
TURVAOHJEET



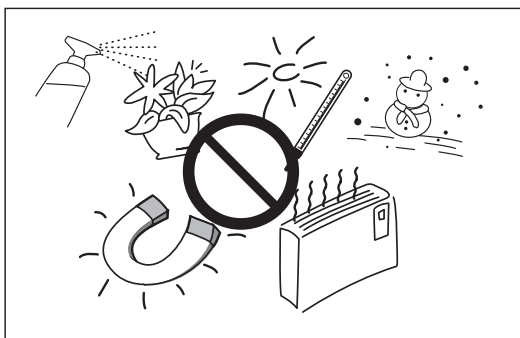
Varmista, että käytettävän verkkovirran arvot vastaavat laitteen takana olevassa tarrassa ilmoitettuja arvoja. Aseta laite soveltuvalle alustalle (kaluste) vaakatasoon siten, että sen ympärille jää riittävästi tilaa ilmanvaihdolle 7 - 10 cm. Varmista, että ilmanvaihtoaukkoja ei ole peitetty tai tukittu. Älä aseta laitetta kaiuttimien tai muiden mahdollisesti kuumenevien laitteiden päälle. Tämä laite on suunniteltu jatkuvaan käyttöön. Voit kytkeä virran täysin pois yksiköstä kytkemällä virtajohdon irti pistorasiasta. Kytke virta pois täysin, jos jätät yksikön käyttämättömään tilaan pitkäksi aikaa.



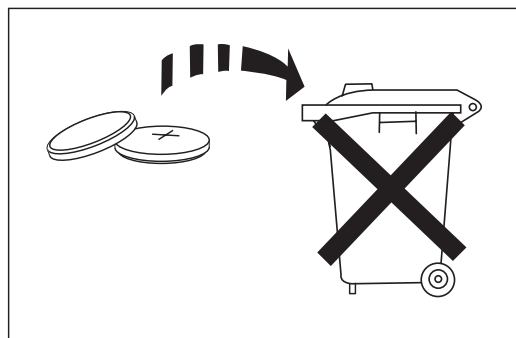
Irrota virtajohto pistorasiasta ukkosella. Salamaniskun aikaansaama jännitepiikki voi vahingoittaa laitetta.



Älä jätä laitetta suoraan auringonvaloon tai muiden lämmönlähteiden lähelle. Tämä voi johtaa laitteen ylikuumentumiseen ja toimintahäiriöön.



Älä altista laitetta kosteudelle (esim. maljakot), kuumuudelle (esim. takka) tai voimakkaita sähkö- tai magneettikenttiä aiheuttaville laitteille. Irrota virtajohto pistorasiasta, jos laitteeseen tulee toimintahäiriö. Tätä laitetta ei ole tarkoitettu teollisuuskäyttöön. Laite on tarkoitettu vain henkilökohtaiseen käyttöön. Laitteeseen voi tiivistyä kosteutta, jos laitetta tai levyä on säilytetty kylmässä. Jos siirrät laitteen paikasta toiseen talviaikaan, odota ennen käyttöä, että laite lämpenee huoneenlämpöiseksi noin 2 tunnissa.



Tässä laitteessa käytetään paristoja, joiden sisältämät kemikaalit ovat vahingollisia luonnolle.

Paristoja ei tule hävittää tavallisen kotitalousjätteen mukana. Akkuja ja paristoja ei saa heittää tuleen. Älä aiheuta oikosulkua tai ylikuumenemista paristoihin tai pura niitä. Jos akku tai paristo vaihdetaan väärin, on olemassa räjähdysvaara. Vaihda akut ja paristot vain samanlaisiin tai vastaavantyyppisiin akkuihin ja paristoihin.

SISÄLTÖ

2 OMINAISUUDET

- 3 lisenssillä

4 TURVALLISUUSOHJEET

- 4 Turvaohjeet

7 ENNEN ALOITUSTA

- 7 Ennen käyttöoppaan lukemista

8 KUVAUS

- 8 Etu-/Pohjaneeli
- 9 Takapaneeli

10 KAUKOSÄÄDIN

- 10 Kaukosäätimen Painikkeet ja Toiminnot

13 LIITÄNNÄT

- 13 langattoman bassokaiuttimen kytkentä
- 14 Ferriittisydämen Kiinnittäminen Soundbarin Virtakaapeliin
- 15 Ulkoisen laitteen yhdistäminen HDMI-kaapelilla
- 16 Ulkoisen laitteen yhdistäminen Optisella (digitaalisella) kaapelilla tai Äänikaapelilla (analoginen)
- 17 Kytkeminen AUX IN -liitäntään
- 17 Kaapelikiinnikkeen kiinnittäminen

18 TOIMINNOT

- 18 Tulotila
- 19 ARC (HDMI OUT)
- 20 Yhdistäminen Bluetooth-toiminnolla
- 23 Yhdistäminen NFC-toiminnolla
- 25 Yhdistäminen TV SoundConnect-toiminnolla
- 27 USB
- 28 Network Standby On-Toiminnon käyttö
- 28 AUTO POWER LINK-toiminnon käyttö
- 29 Ohjelmiston päivitys

31 MULTIROOM LINK

- 31 Samsung Multiroom-sovelluksen asentaminen
- 32 Toiminnon yhteyden katkaiseminen sovelluksesta
- 33 Yhdistäminen ilman langatonta reititintä (ei toimiteta mukana)
- 36 Soundbarin lisääminen
- 37 Yhdistäminen HUB-laitteella (ei toimiteta mukana)
- 40 HUB-Laitteen lisääminen
- 40 Soundbarin uudelleensijoittaminen
- 41 Samsung multiroom-sovelluksen käyttö
- 54 PC:lle tallennetun mediasisällön toistaminen
- 57 Multiroom-asetusvalikon käyttö



64 VIANMÄÄRITYS

ENNEN ALOITUSTA

ENNEN KÄYTTÖOPPAAN LUKEMISTA

Huomioi seuraavat kohdat ennen käyttöoppaan lukemista.

► Oppaassa käytetyt kuvakkeet

Kuvake	Termi	Määritelmä
	Muistutus	Tämä koskee tilannetta, jossa toiminto ei toimi tai asetukset voivat peruuntua.
	Huomautus	Sivulla olevia vinkkejä tai ohjeita, jotka auttavat toiminnon käytössä.

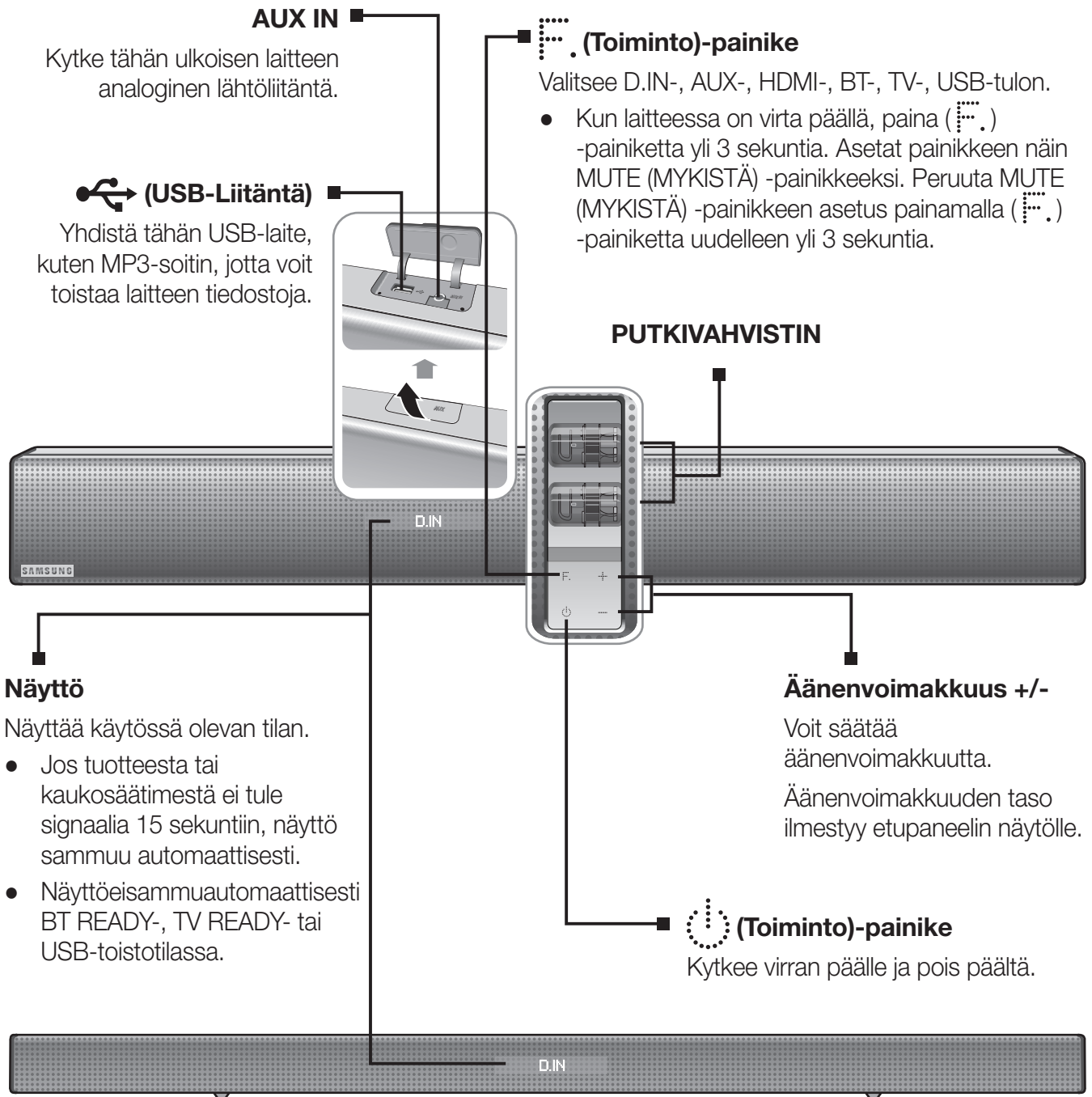
► Turvallisuusohjeet ja vianmääritys

- 1) Muista perehtyä turvallisuusohjeisiin ennen laitteen käyttämistä.
- 2) Jos ongelmia esiintyy, katso Vianmääritys-lukua. (Katso sivu 64)

- Tämän käyttöoppaan kuvitus on vain viitteeksi, ja se saattaa erota varsinaisen tuotteen ulkonäöstä.
- Käsittelykulut voidaan periä, jos
 - (a) tekniikko kutsutaan kotiisi pyynnöstäsi, ja tuotteessa ei ole toimintavirhettä (et ole lukenut tätä käyttöopasta).
 - (b) tuot laitteen korjauskeskukseen ja tuotteessa ei ole toimintavirhettä (et ole lukenut tätä käyttöopasta).
- Kerromme sinulle käsittelykulun summan ennen kuin teemme kotikäynnin tai aloitamme työt.

KUVAUS

ETU-/POHJAPANEELI



- Kun kytket laitteen virran päälle, laite on valmis äänentoistoon n. 10 - 12 sekunnin kuluttua.
- Älä tuo matkapuhelimia tai mobiililaitteita putkivahvistimen lähelle tai aseta muita sähkölaitteita tuotteen päälle. Näidenlaitteidensignaalitvoivataiheuttaakohinaa tai vääristymäääänessä.
- Varmista, että lapset eivät koske tuotteen pintaa sen ollessa käytössä. Pinta on kuuma.
- Avaa USB-SUOJA käyttääksesi USB- tai AUX-porttia.

TAKAPANEELI

WPS/Wi-Fi SETUP -painike

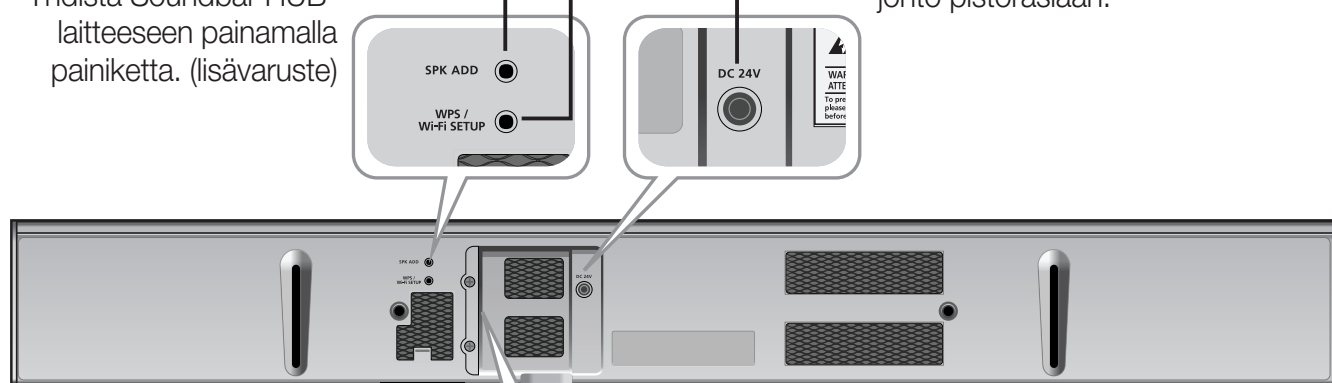
Yhdistä Soundbar verkkoosi WPS- tai Wi-Fi setup -menetelmällä painamalla tätä painiketta.

SPK ADD -painike

Yhdistä Soundbar HUB-laitteeseen painamalla painiketta. (lisävaruste)

DC 24V (Verkkovirtatulo)

Kytke tasavirtasovitin virtalähteeseen ja kytke sitten verkkovirtasovittimen johto pistorasiaan.



LAN

Liittimen avulla voit muodostaa verkkoyhteyden LAN-kaapelilla.

HDMI IN

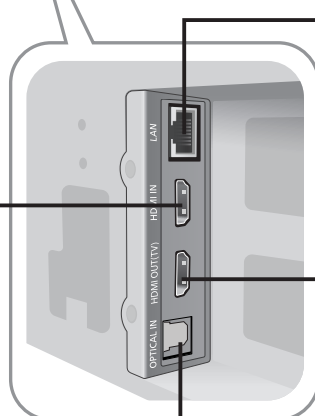
Vastaanottaa digitaalista video- ja äänisignaalia samanaikaisesti HDMI-kaapelilla. Käytä, kun kytket tuetun ulkoisen laitteen.

HDMI OUT (TV)

Lähetää digitaalista video- ja äänisignaalia samanaikaisesti HDMI-kaapelilla.

OPTICAL IN

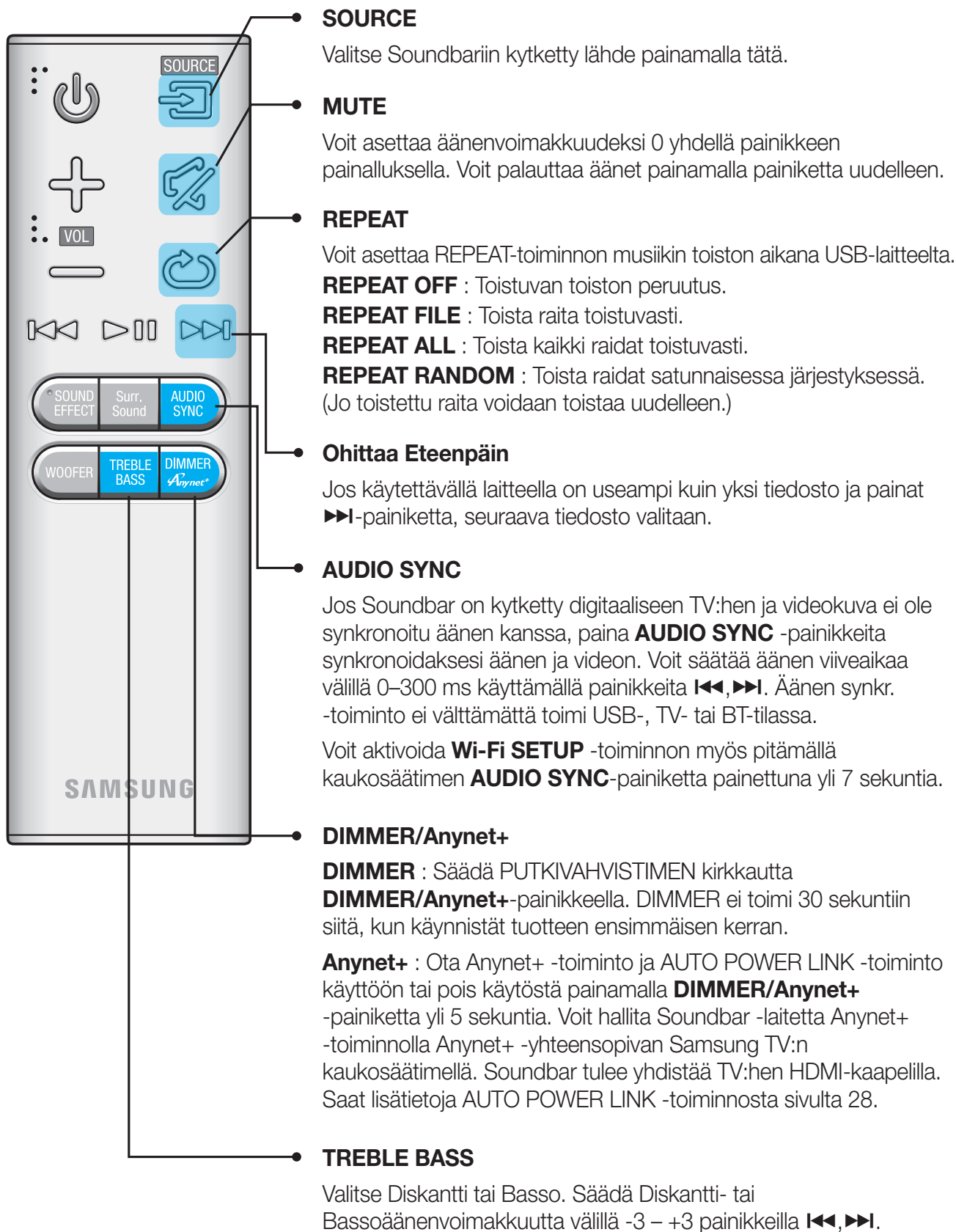
Kytke ulkoisen laitteen digitaaliseen (optiseen) lähtöliitântään.

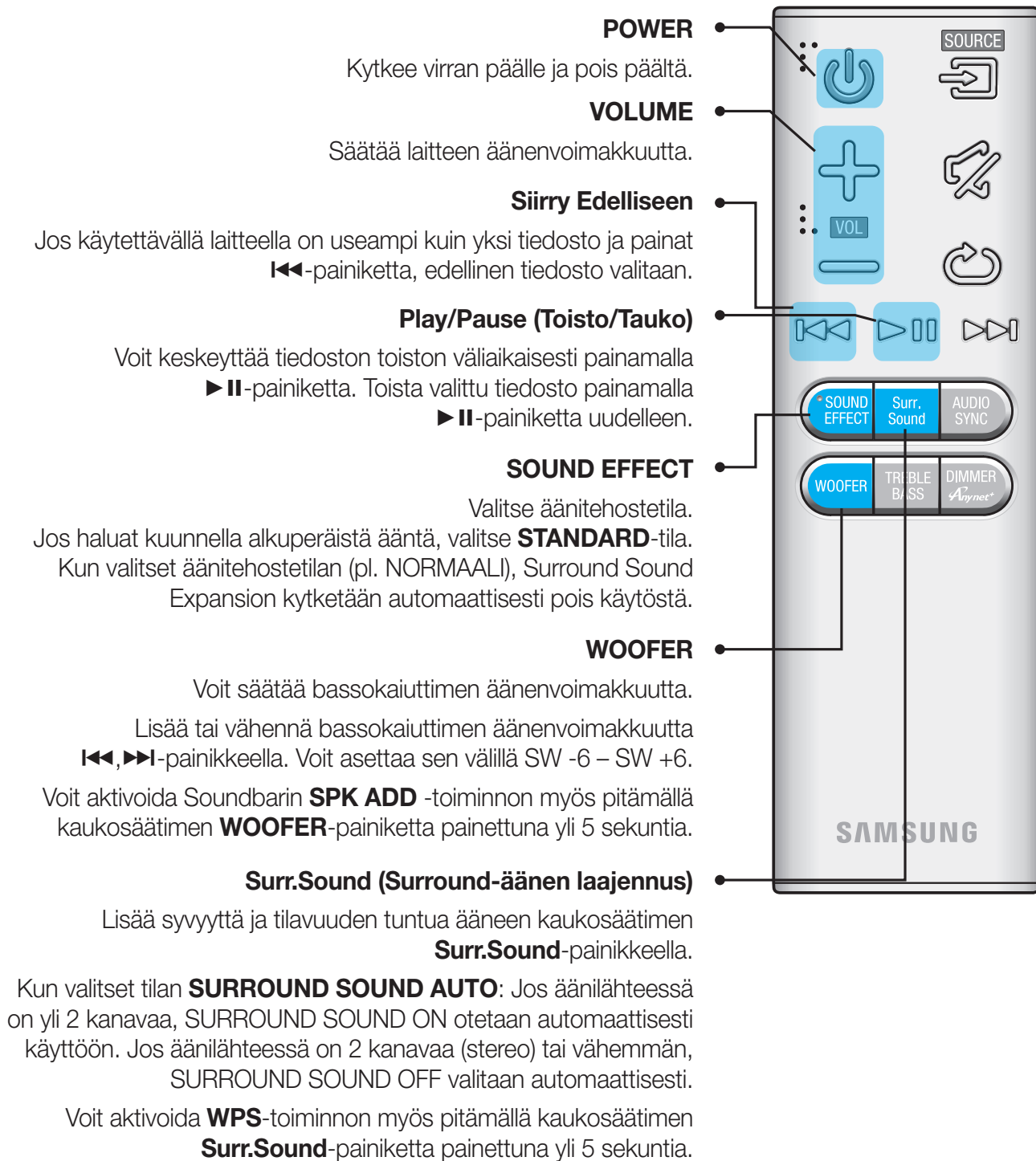


- Kun irrotat virtajohdon tai verkkovirtasovittimen pistorasiasta, pidä kiinni pistokkeesta. Älä vedä johdosta.
- Älä kytke tätä laitetta tai muita komponentteja pistorasiaan, ennen kuin kaikki laitteiden väliset kytkennät on tehty.

KAUKOSÄÄDIN

KAUKOSÄÄTIMEN PAINIKKEET JA TOIMINNOT

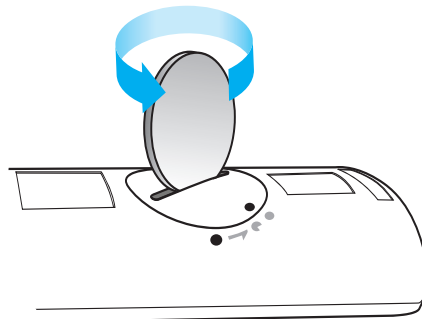




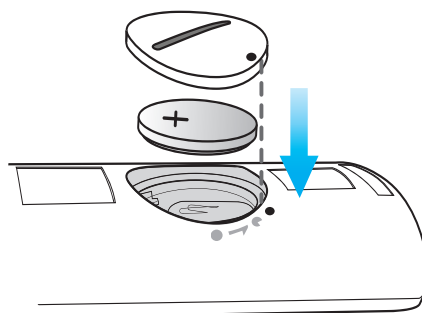
- Soundbar on Samsungin omistama nimi.
- TV:n käyttö TV:n kaukosäätimellä.

► Paristojen asettaminen kaukosäätimeen

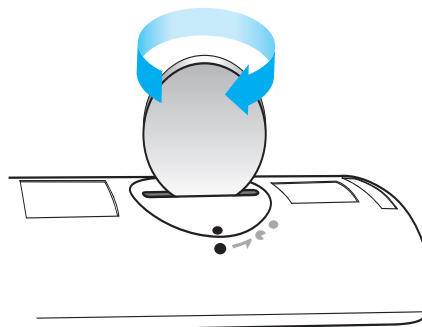
1. Käännä kaukosäätimen paristosuojusta sopivalla kolikolla vastapäivään poistaaksesi sen kuvan näyttämällä tavalla.



2. Aseta 3V-litiumparisto. Pidä positiivinen napa (+) ylöspäin, kun asetat pariston. Aseta paristosuojus paikalleen ja kohdista '●' -merkit vierekkäin kuvan näyttämällä tavalla.



3. Käännä kaukosäätimen paristosuojusta sopivalla kolikolla myötäpäivään, kunnes se on kunnolla kiinni.

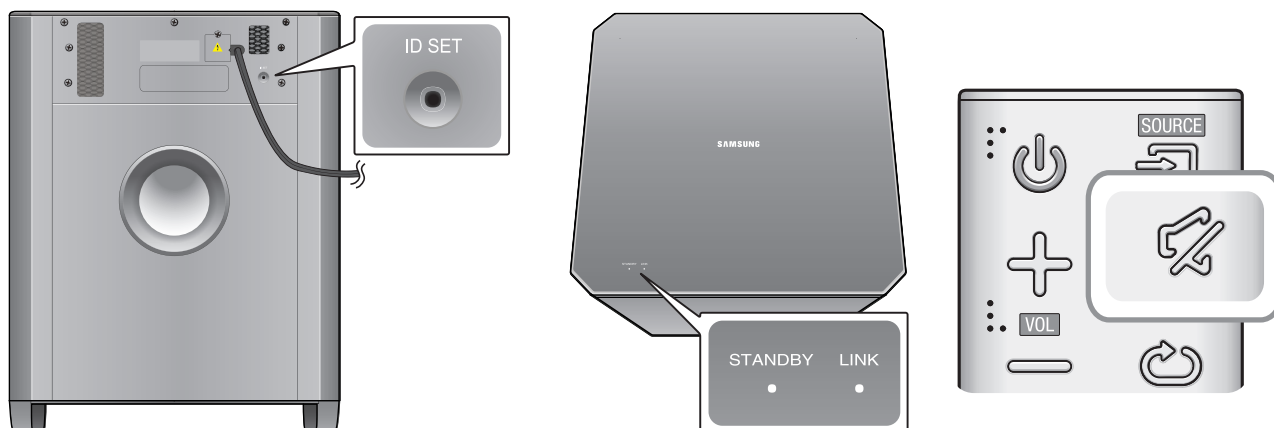



LIITÄNNÄT

LANGATTOMAN BASSOKAIUTTIMEN KYTKENTÄ

Bassokaiuttimen linkkitunnus on asetettu tehtaalla, ja päälaitteen ja bassokaiuttimen tulisi linkittyä (yhdistyä langattomasti) heti, kun päälaite ja bassokaiutin kytketään päälle. Jos **LINK** -ilmaisim ei kytkeydy päälle, kun päälaitteeseen ja bassokaiuttimeen kytketään virta, aseta tunnus seuraavien ohjeiden mukaan. Suorita tämä prosessi 30 sekunnin sisällä siitä, kun bassokaiuttimen linkki-ilmaisim alkaa vilkkua.

FIN



1. Kytke päälaitteen ja bassokaiuttimen virtajohdot pistorasiaan.
2. Vahvista, että päälaite on pois päältä (STANDBY (VALMIUSTILA)).
3. Paina bassokaiuttimen takana olevaa **ID SET** -painiketta pienellä terävällä esineellä 5 sekunnin ajan.
 - Bassokaiuttimen **LINK** -merkkivalo (sininen LED-merkkivalo) vilkkuu nopeasti.
4. Kun päälaite on pois päältä (STANDBY (VALMIUSTILA)), paina kaukosäätimen **MUTE** () -painiketta 5 sekunnin ajan.
5. **ID SET** -viesti tulee näkyviin Soundbarin näytölle.
6. Viimeistele linkitys kytkemällä pääyksikön virta päälle, kun bassokaiuttimen sininen LED-valo vilkkuu.
 - Päälaite ja bassokaiutin on nyt linkitetty (yhdistetty).
 - Bassokaiuttimen LINK-ilmaisimen (sininen LED-merkkivalo) tulisi syttyä ja muuttua siniseksi.
 - Jos LINKKI-ilmaisim ei ole sininen, linkitys epäonnistui. Kytke päälaite pois päältä ja aloita uudelleen Vaiheesta 2.
 - Saat parhaan äänenlaadun langattomasta bassokaiuttimestasi valitsemalla sopivan äänitehosteen. (Katso sivu 11)



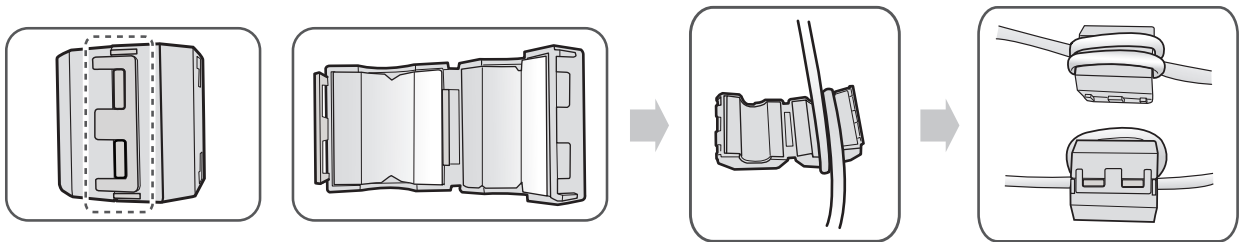
- Laitteen virta täytyy katkaista ja sen virtajohto irrottaa ennen laitteen asennusta tai siirtoa.
- Jos päälaitteen virta on kytketty pois, langaton bassokaiutin kytkeytyy valmiustilaan, ja VALMIUSTILA-ilmaisin näkyy ylemmällä näytöllä. 30 sekunnin päästä sininen LINK-ilmaisin alkaa vilkkua.
- Jos käytät Soundbarin lähellä laitetta, joka käyttää samaa taajuutta (2,4 GHz) kuin Soundbar, äänessä voi esiintyä häiriöitä.
- Radioaallon lähetysetaisyys on noin 10 metriä, mutta etäisyys voi vaihdella käyttöympäristön mukaan. Jos pääyksikön ja langattoman vastaanotinyksikön välissä on teräsbetoniseinä tai metallinen seinä, järjestelmä ei välttämättä toimi ollenkaan, koska radioaalto ei kykene läpäisemään metallia.
- Jos päälaitteen langaton yhteys ei toimi, muodosta järjestelmän päälaitteen ja langattoman bassokaiuttimen välinen yhteys uudelleen kohtien 1-6 mukaan.



- Langattomassa bassokaiuttimessa on sisäinen vastaanottoantenni. Älä altista yksikköä vedelle tai kosteudelle.
- Jotta kuuntelukokemus olisi paras mahdollinen, varmista, että langattoman bassokaiuttimen ympärillä ei ole esteitä.

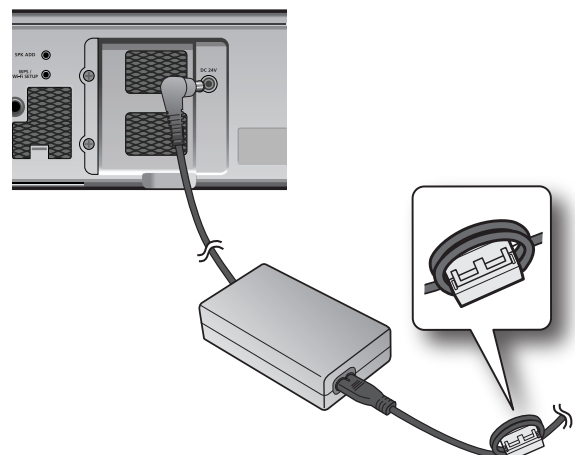
FERRIITTISYDÄMEN KIINNITTÄMINEN SOUNDBARIN VIRTAKAAPELIIN

Voit vähentää sähkömagneettisen säteilyn aiheuttamaa kohinaa sovittamalla ferriittisydämen Soundbarin virtakaapeliin.



1. Poista ferriittisydämen lukitus ja avaa sydän.
2. Vedä Soundbarin virtakaapeli ferriittisydämen ympäri kahdesti. (Aloita kelaaminen 5-10 cm ytimeistä poispäin).
3. Sulje ferriittisydän painamalla sitä, kunnes se napsahtaa.

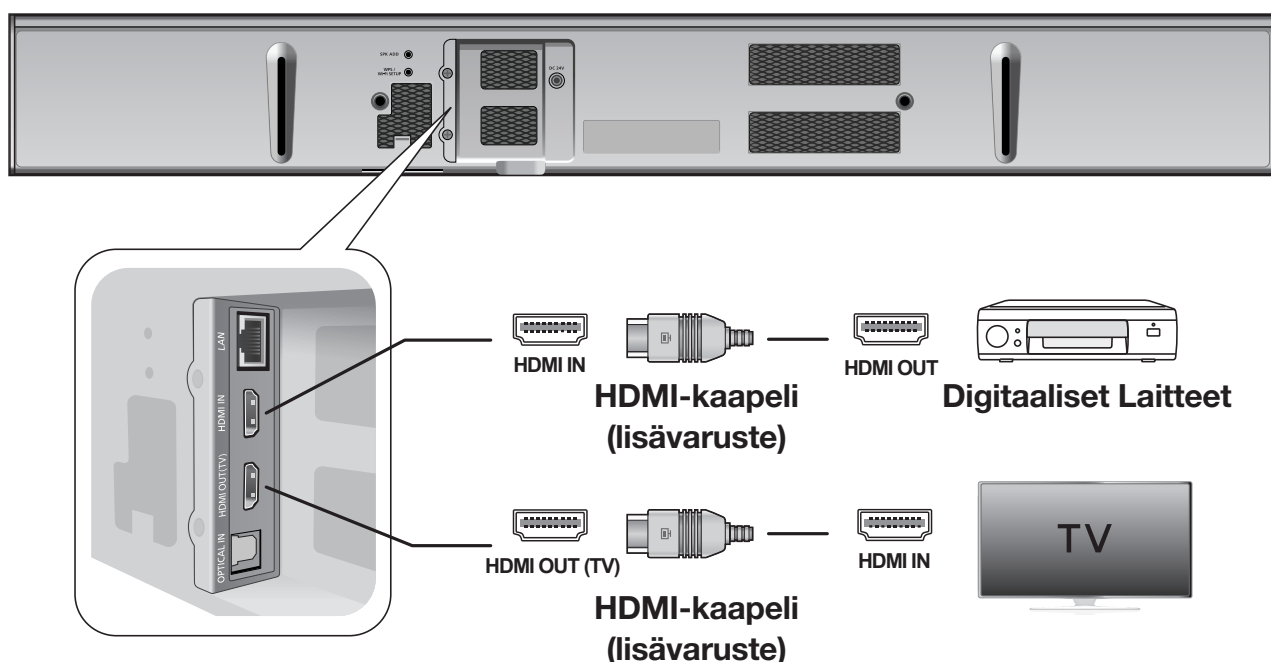
<Soundbarin Virtakaapeli>



ULKOISEN LAITTEEN YHDISTÄMINEN HDMI-KAAPELILLA

HDMI on digitaalinen liitäntä, joka mahdollistaa laitteiden, kuten TV:n, projektorin, DVD-soittimen, Blu-ray-soittimen, digisovittimen, sekä muiden laitteiden kytkennän.

Koska HDMI lähettää digitaalisen signaalin korkeimmalla laadulla, voit nauttia videokuvasta ja äänestä niin kuin se on alun perin luotu alkuperäisessä digitaalisessa lähteessä.



HDMI IN

Kytke HDMI-kaapeli (lisävaruste) tuotteen takana olevaan **HDMI IN** -liitäntään ja digitaalisten laitteiden HDMI OUT -liitäntään.

ja,

HDMI OUT (TV)

Kytke HDMI-kaapeli (lisävaruste) tuotteen takana olevaan **HDMI OUT (TV)** -liitäntään ja TV HDMI IN -liitäntään.



- HDMI-liitäntä mahdollistaa digitaalisen video- ja äänidatan siirtämisen yhden liittimen kautta.

ARC (HDMI OUT)

ARC-toiminto mahdollistaa digitaalisen äänilähdön **HDMI OUT** (ARC) -liitännän kautta.

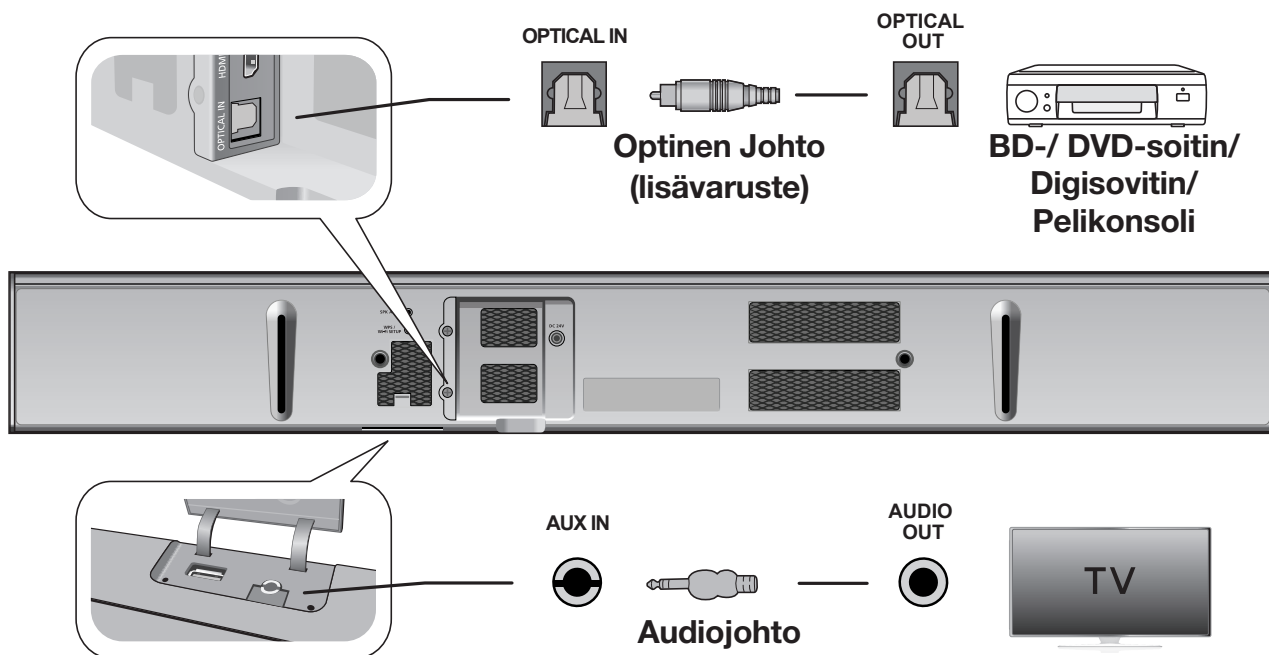
Se voidaan ottaa käyttöön vain silloin, kun Soundbar on kytketty ARC-toimintoa tukevaan televisioon.



- Anynet+ täytyy olla käytössä.
- Tämä toiminto ei ole käytettävissä, jos HDMI-kaapeli ei tue ARC:tä.

ULKOISEN LAITTEEN YHDISTÄMINEN OPTISELLA (DIGITAALISELLA) KAAPELILLA TAI ÄÄNIKAAPELILLA (ANALOGINEN)

Laitteessa on yksi optinen digitaalinen tuloliitäntä ja yksi analoginen audiotuloliitäntä TV:n kytkemistä varten.



OPTICAL IN

Kytke päälaitteen **OPTICAL IN** (Audio) -liitäntä television tai lähdelaitteen OPTICAL OUT -liitäntään.

Vaihda toiminnoksi **D.IN.**



- Älä kytke tätä laitetta tai TV:tä pistorasiaan, ennen kuin kaikki laitteiden väliset kytkennät on tehty.
- Laitteen virta täytyy katkaista ja sen virtajohto irrottaa ennen laitteen asennusta tai siirtoa.

tai,

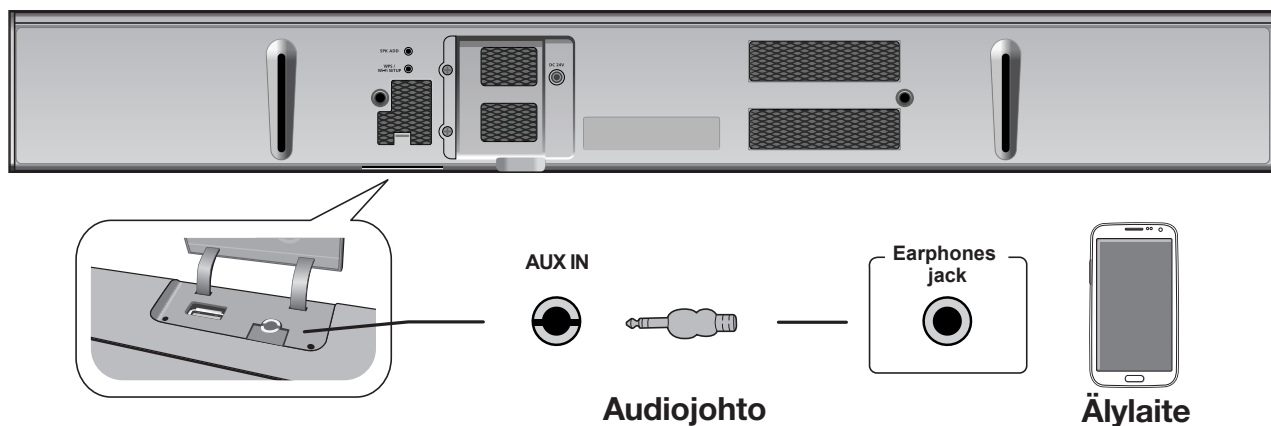
AUX IN


Kytke pääyksikön **AUX IN** (Audio) -liitäntä television tai lähdelaitteen AUDIO OUT -liitäntään.

Vaihda toiminnoksi **AUX.**

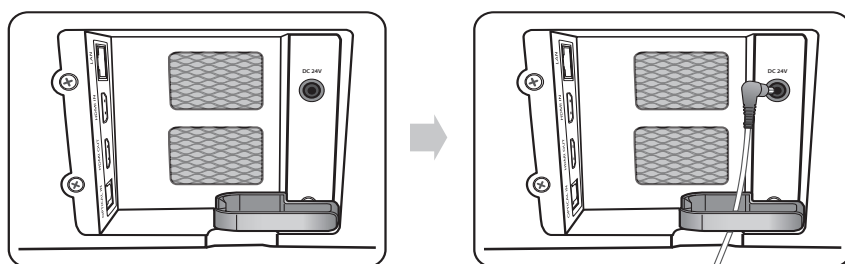
KYTKEMINEN AUX IN -LIITÄNTÄÄN

Tässä osiossa kuvataan, miten voit yhdistää Soundbar -laitteen äänilaitteeseen AUX IN -liitännän kautta.



1. Valitse **AUX**-tila päälaitteen etupaneelin () -painikkeella tai kaukosäätimen **(SOURCE)** -painikkeella.
2. Kytke audiokaapeli Soundbarin **AUX IN** -liitäntään ja älylaitteen AUX OUT -liitäntään.
3. Valitse toistettava raita älylaitteesi musiikkiluettelosta.
4. Soundbar toistaa valitsemasi raidan.

KAAPELIKIINNIKKEEN KIINNITTÄMINEN

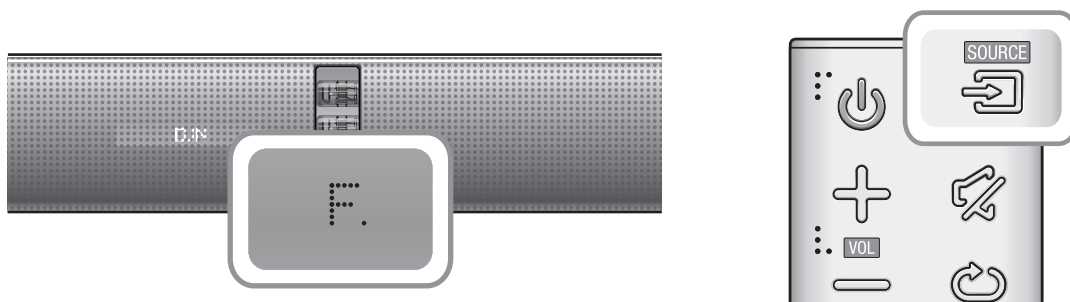


Kiinnitä kaapelikiinnike laitteeseen kuvan mukaisesti ja vedä kaapelit kiinnikkeen läpi pitääksesi ne järjestyksessä.

TOIMINNOT

TULOTILA

Valitse haluamasi tila päälaitteen etupaneelin () -painikkeella tai kaukosäätimen  (**SOURCE**) -painikkeella.




Tulotila	Näyttö
Digitaalinen optinen tulotila	D.IN
AUX-tulo	AUX
HDMI-tulotila	HDMI
Bluetooth-tila	BT
TV SoundConnect	TV
USB-tila	USB

Yksikkö kytkeytyy pois päältä seuraavissa tapauksissa:

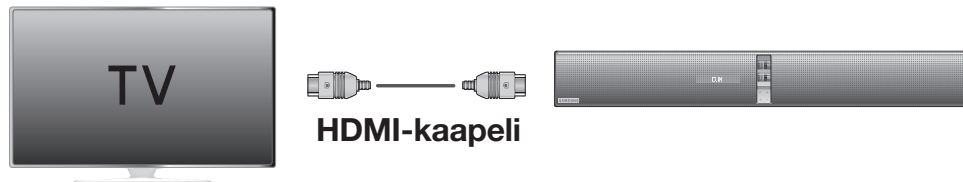
- D.IN/HDMI/BT/TV/USB/ARC-Tila
 - Jos äänisignaalia ei tule 15 minuuttiin.
- AUX-Tila
 - Jos näppäimiä ei käytetä 8 tuntiin, kun AUX-kaapeli on kytkettynä.
 - Jos AUX-kaapeli ei ole kytkettynä 15 minuutin ajan.





- Käytä mukana toimitettua USB-kaapelia, jos et voi kytkeä USB-muistitikkaa suoraan laitteeseen.
- Poista Auto Power down Off käytöstä painamalla  -painiketta yli 5 sekuntia AUX-tilassa.

ARC (HDMI OUT)

ARC (Äänen paluukanava) siirtää digitaalisen äänisignaalin HDMI OUT (ARC) -porttiin.



1. Kytke ARC-yhteensopiva TV Soundbariin HDMI-kaapelilla.
2. Kytke TV päälle ja ota Soundbarin Anynet+ -toiminto käyttöön.
3. Valitse **D.IN**-tila päälaitteen etupaneelin ()-painikkeella tai kaukosäätimen  (**SOURCE**)-painikkeella.



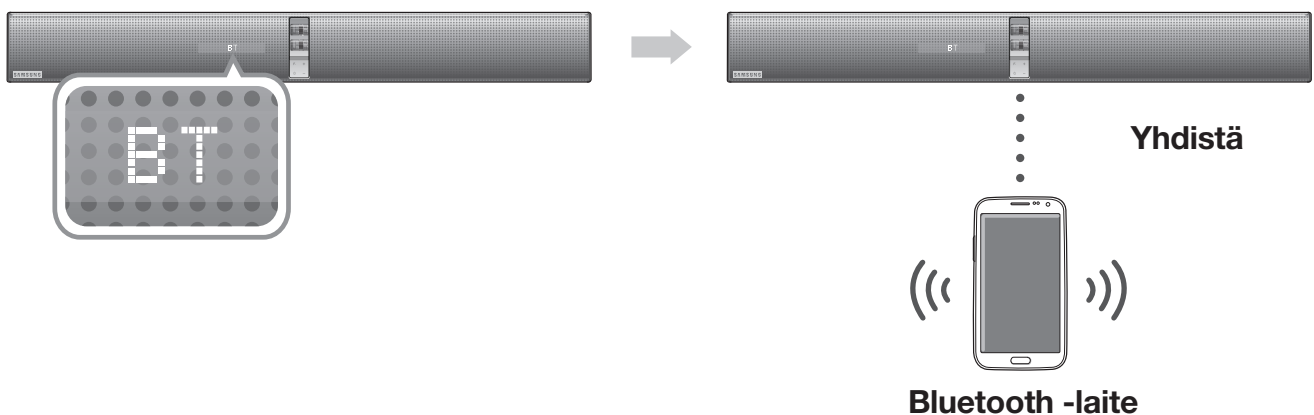
- Jos HDMI-kaapeli ei tue ARC-ominaisuutta, ARC ei välttämättä toimi oikein.
- Voit kytkeä ARC-toiminnon pois päältä kytkemällä Anynet+ pois päältä.

YHDISTÄMINEN BLUETOOTH -TOIMINNOLLA

Yhdistämällä Bluetooth -laitteen Soundbar -laitteeseen voit nauttia musiikista korkealaatuisella stereoäänellä ilman johtoja!

► Soundbar-järjestelmän yhdistäminen Bluetooth -laitteeseen

Tarkista tukeeko Bluetooth -laite Bluetooth -yhteensopivaa stereokuuloketoimintoa.



1. Valitse **BT**-tila päälaitteen etupaneelin () -painikkeella tai kaukosäätimen **(SOURCE)**-painikkeella.
2. Valitse kytkettävän Bluetooth -laitteen Bluetooth -valikko.
(lisätietoja on Bluetooth -laitteen käyttöoppaassa)
3. Valitse Bluetooth -laitteen stereokuulokevalikko.
 - Näet luettelon liitetyistä laitteista.
4. Valitse luettelosta "**[Samsung] Soundbar**".
 - Kun Soundbar on yhdistetty Bluetooth -laitteeseen, se näyttää **BT READY** → **[Bluetooth -laitteen nimi]** → **BT**-viestin etunäytöllä.
 - Laitteen nimi näkyy vain englanniksi. Nimeen lisätään alaviiva " _ ", jos nimi ei ole englanniksi.
 - Jos Bluetooth -laitteen yhdistäminen Soundbar -järjestelmään on epäonnistunut, poista edellinen Bluetoothlaitteen löytämä "**[Samsung] Soundbar**" ja hae Soundbar -järjestelmää uudelleen.
5. Toista musiikkia yhdistetyllä laitteella.
 - Voit kuunnella yhdistetyn Bluetooth -laitteen musiikkia Soundbar -järjestelmän kautta.
 - Play (Toista) / Pause (Keskeytä) / Next (Seuraava) / Prev (Edellinen) -toiminnot eivät ole käytettävissä BT-tilassa. Nämä toiminnot ovat kuitenkin käytettävissä AVRCP:tä tukevilla laitteilla.



- Jos sinulta kysytään PIN-koodia, kun yhdistät Bluetooth -laitetta, syötä <0000>.
- Vain yksi Bluetooth -laite voidaan yhdistää kerrallaan.
- Bluetooth -yhteys katkaistaan, kun Soundbar kytketään pois päältä.
- Soundbar ei välttämättä voi suorittaa Bluetooth -hakua tai -yhteyttä oikein seuraavissa olosuhteissa:
 - Jos Soundbar -järjestelmän läheisyydessä on voimakas sähkökenttä.
 - Jos Soundbar -järjestelmän kanssa yhdistetään samanaikaisesti useita Bluetooth -laitteita.
 - Jos Bluetooth -laite ei ole kytketty pois päältä, se ei ole paikallaan tai siinä on toimintavika.
 - Huomioi, että laitteet, kuten mikroaaltouunit, langattomat LAN-sovittimet, loisteputkivalot ja kaasuhellat käyttävät samaa taajuusaluetta kuin Bluetooth -laite. Tämä voi aiheuttaa sähköistä häiriötä.
- Soundbar tukee SBC-tietoa (44,1 kHz, 48 kHz).
- Muodosta yhteys vain Bluetooth -laitteeseen, joka tukee A2DP (AV) -toimintoa.
- Et voi yhdistää Soundbaria Bluetooth -laitteeseen, joka tukee vain HF (Hands Free) -toimintoa.

► Bluetooth -laitteen ja Soundbar -järjestelmän yhteyden katkaiseminen

Voit katkaista Bluetooth -laitteen ja Soundbar -järjestelmän yhteyden. Lisätietoja on Bluetooth -laitteen käyttöoppaassa.

- Soundbar -järjestelmän yhteys katkaistaan.
- Kun Soundbar -järjestelmän ja Bluetooth -laitteen yhteys katkaistaan Soundbar -järjestelmä näyttää viestin **BT DISCONNECTED** etuosan näytöllä.

► Soundbar -järjestelmän ja Bluetooth -laitteen yhteyden katkaiseminen

Vaihda **BT**-tilasta toiseen tilaan tai kytke Soundbar pois päältä kaukosäätimen



(SOURCE) -painikkeella tai tuotteen etupaneelin () -painikkeella.

- Yhdistetty Bluetooth -laite odottaa Soundbar -järjestelmän vastausta tietyn ajan ennen yhteyden katkaisemista. (Yhteyden katkaisun odotusaika voi vaihdella Bluetooth -laitteen mukaan)



- Bluetooth -yhteys katkeaa Bluetooth -yhteystilassa, jos Soundbar -järjestelmän ja Bluetooth -laitteen välinen etäisyys ylittää 5 metriä.
- Soundbar -järjestelmä kytkeytyy automaattisesti pois päältä 15 minuutin kuluttua Ready (Valmis) -tilassa.

Lisätietoja Bluetoothista

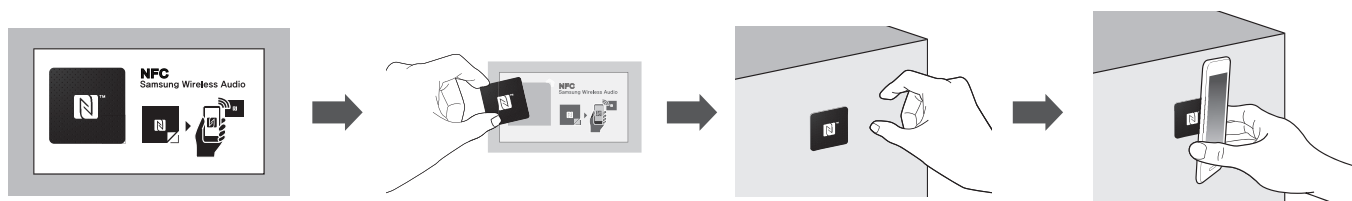
Bluetooth -tekniikan avulla Bluetooth -yhteensopivat laitteet voivat olla helposti yhteydessä toisiinsa lyhyen kantaman langattoman yhteyden kautta.

- Bluetooth -laite voi aiheuttaa häiriötä tai toimintavian käytöstä riippuen:
 - Ruumiinosa koskettaa Bluetooth -laitteen tai Soundbar -järjestelmän lähetin- ja vastaanotinjärjestelmää.
 - Sähköinen vaihtelu, joka aiheutuu seinän, kulman tai sermin aiheuttamasta häiriöstä.
 - Sähköhäiriö samaa taajuuskaistaa käyttävistä laitteista, kuten lääketieteellisistä laitteista, mikroaaltouunista tai langattomasta lähiverkosta.
- Yhdistä Soundbar Bluetooth -laitteeseen pitäen laitteet lähellä toisiaan.
- Mitä pidempi matka Soundbar -järjestelmän ja Bluetooth -laitteen välillä on, sitä huonompi yhteys on. Jos etäisyys ylittää Bluetoothin toimintasäteen, yhteys katkeaa.
- Alueilla, joissa yhteyden laatu on heikko, Bluetooth -yhteys ei välttämättä toimi kunnolla.
- Bluetooth -yhteys toimii vain lähellä laitetta. Yhteys katkeaa automaattisesti, jos välimatka kasvaa tätä suuremmaksi. Tälläkin etäisyydellä äänenlaatu voi heikentyä, jos laitteiden välissä on seiniä tai ovia.
- Langaton laite voi aiheuttaa sähköistä häiriötä, kun se on toiminnassa.

YHDISTÄMINEN NFC-TOIMINNOLLA

Voit yhdistää Soundbarin NFC-tuettuun äylaitteeseen Bluetooth -yhteydellä helposti. Kun yhteys on muodostettu, voit kuunnella äylaitteesi musiikkia Soundbarin kautta. Menetelmää tuetaan vain tiettyjen maiden malleissa.

► Yhdistäminen NFC:llä ja äylaitteilla



1. Irrota NFC-merkkitarra pakkauksesta ja kiinnitä se haluamaasi paikkaan.
 - Suosittelemme asettamaan NFC-tunnisteen 3 metriä säteelle laitteesta.
 - Älä kiinnitä NFC-merkkitarraa metallipintaan, mukaan lukien Soundbar. Metallin voi häiritä viestintää ja NFC-merkkitarra ei välttämättä toimi oikein.
 2. Valitse **BT**-tila päälaitteen etupaneelin () -painikkeella tai kaukosäätimen (**SOURCE**)-painikkeella.
 3. Ota äylaitteen NFC-toiminto käyttöön.
 4. Vie älypuhelimesi NFC-antenni lähelle NFC-merkkiä.
 5. Kun yhteysviesti tulee esiin äylaitteellasi, valitse **<Yes>** (Kyllä).
 - Kun yhteys on muodostettu, yhteyden muodostamisviesti tulee esiin.
- ✗ Muodosta yhteys uudelleen, kun ensimmäinen yhdistäminen onnistui, aloittamalla vaiheesta 3.

► NFC-yhteyden katkaiseminen

Vie älypuhelimesi NFC-antenni taas lähelle Soundbarin NFC-merkkiä. Yhteyden katkaisuviesti tulee esiin äylaitteen ruudulle.

► Toisen äylaitteen yhdistäminen Soundbariin, joka on jo yhdistetty toiseen NFC-yhteensopivaan laitteeseen

Vie uusi äylaitelähelle Soundbarin NFC-tunnistetta.





- NFC-toiminto on käytössä Android v4.1.2 Jelly Bean -versiossa tai uudemmissa versioissa.
 - Älylaitteellasi on oltava NFC-yhteyttä varten sekä Android OS 4.1.2 Jelly Bean tai uudempi sekä NFC-merkki, jotta voit käyttää NFC-toimintoa. Sinun on myös ladattava "Samsung NFC Connection" -sovellus Google Play -kaupasta ja asennettava se älylaitteellesi. Saat lisätietoja älylaitteen käyttöoppaasta.
- NFC-antennin sijainti eroaa laitekohtaisesti. Tarkista älylaitteesi antennin sijainti laitteen käyttöoppaasta, ennen kuin yrität muodostaa yhteyttä Soundbariin.
- Jos paksu kotelo tai kuori suojaa älylaitettasi, NFC-yhteys ei välttämättä ole vakaa.
- N-merkki on NFC Forum Inc.:n tavaramerkki tai rekisteröity tavaramerkki Yhdysvalloissa ja muissa maissa.
- Jos sinulla on NFC-yhteyso ongelmia
 - Jos kosketat älylaitteella NFC-tunnistetta, NFC-yhteys voi katketa.
 - Jos näet virheviestin "Empty tag" (Tyhjä tunniste) älylaitteellasi, yritä uudelleen.
 - Varmista, että älylaitteesi antenni on riittävän lähellä NFC-logoa.
- Jos sammutat Soundbarin, kun Network Standby On -ominaisuus on KÄYTÖSSÄ-tilassa ja yrität sen jälkeen yhdistää Bluetooth -laitteen, joka on aiemmin yhdistetty NFC-yhteydellä, Soundbar käynnistyy automaattisesti, kun laite muodostaa yhteyden. Saat Network Standby On -ominaisuuden asetusohjeet sivulta 28.

YHDISTÄMINEN TV SOUNDCONNECT -TOIMINNOLLA

Voit kuunnella TV-ääniä Soundbarin kautta, joka on kytketty TV SoundConnect -toimintoa tukevaan Samsung TV:hen.

► TV:n kytkeminen Soundbariin



1. Kytke TV ja Soundbar päälle.
 - Avaa TV:n valikko.
 - Siirry "Ääni"-välilehden kaiutinasetuksiin.
 - Aseta "Lisää uusi laite" -valikon tilaksi "Käytössä".
2. Valitse **TV**-tila päälaitteen etupaneelin ()-painikkeella tai kaukosäätimen  (**SOURCE**)-painikkeella.
3. Näet TV-ruudulla viestin, jossa sinulta kysytään, haluatko ottaa TV SoundConnect -toiminnon käyttöön. "**[Samsung] Soundbar**" näkyy TV-ruudulla.
4. Valitse **<Yes>** suorittaaksesi loppuun TV:n ja Soundbarin yhdistämisen TV:n kaukosäätimellä.



- Jos vaihdat Soundbarin tilan TV-tilasta muuhun tilaan, TV SoundConnect -yhteys katkeaa automaattisesti.
- Jotta voit yhdistää Soundbarin toiseen TV:hen, olemassa oleva yhteys on katkaistava.
- Katkaise yhteys olemassa olevaan TV:hen ja paina kaukosäätimen ►|| -painiketta 5 sekuntia muodostaaksesi yhteyden toiseen TV:hen.

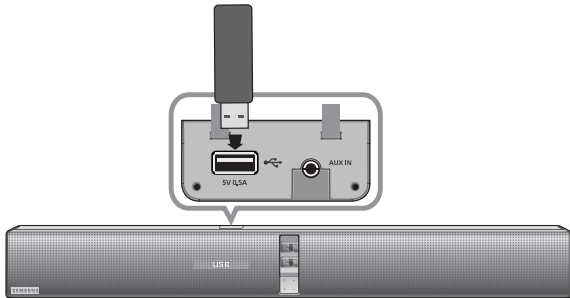


- TV SoundConnect (SoundShare)-toiminto on tuettu joissakin Samsung TV:issä, jotka on julkaistu vuodesta 2012 alkaen. Tarkista, tukeeko TV:si TV SoundConnect (SoundShare)-toimintoa, ennen kuin aloitat. (Saat lisätietoja TV:n käyttöoppaasta.)
- Jos Samsung TV:si on julkaistu ennen vuotta 2014, katso SoundShare-asetusvalikko.
- Jos TV:n ja Soundbarin välinen etäisyys ylittää 5 metriä, yhteys ei välttämättä ole vakaa, ja ääni voi pätkiä. Jos näin tapahtuu, sijoita TV tai Soundbar uudelleen niin, että ne ovat toimintasäteen sisällä ja muodosta TV SoundConnect -yhteys uudelleen.
- TV SoundConnect -käyttöalue:
 - Suositeltu yhdistämisetäisyys: 50 cm
 - Suositeltu toimintaetäisyys: 5 m
- **Play (Toista) / Pause (Keskeytä), Next (Seuraava), Prev (Edellinen)**
-painikkeet eivät toimi TV SoundConnect -tilassa.
- Ennen kuin aktivoit tämän toiminnon, aktivoi Samsung TV:n TV SoundConnect -tai SoundShare-tila.
- Jos kytket Soundbarin irti, TV SoundConnect -yhteys katkaistaan. Muodosta yhteys uudelleen kytkemällä Soundbar pistorasiaan ja asettamalla TV SoundConnect -yhteys uudelleen.

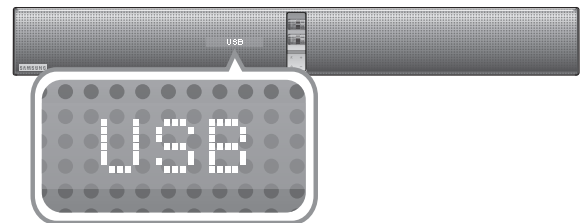
USB



Voit toistaa USB-laitteiden musiikkitiedostoja Soundbarin kautta.

USB-liitäntä



Näyttö



1. Kytke USB-laitetuotteen USB-liitäntään.
2. Valitse **USB**-tila päälaitteen etupaneelin ()-painikkeella tai kaukosäätimen  (**SOURCE**)-painikkeella.
3. **USB** näkyy ruudulla.
 - Soundbarin ja USB-laitteen yhteys on muodostettu.
 - Se kytkeytyy automaattisesti pois päältä (Auto Power Off), jos USB-laitetta ei ole yhdistetty yli 15 minuuttiin.

► Ennen kuin yhdistät USB-laitteen

Huomioi seuraavat asiat :

- Jos USB-laitteen kansion tiedostonimi ylittää 10 merkkiä, sitä ei näytetä näytöllä.
- Tämä tuote ei ole välttämättä yhteensopiva joidenkin USB-tallennusvälineiden kanssa.
- FAT16- ja FAT32-tiedostojärjestelmiä tuetaan.
 - NTFS-tiedostojärjestelmä ei ole tuettu.
- Yhdistä USB-laite suoraan tuotteen USB-liitäntään. Muussa tapauksessa USB-yhteensopivuudessa voi esiintyä ongelmia.
- Älä kytke useita tallennuslaitteita

tuotteeseen usean kortin lukijan kautta. Tuote ei ehkä toimi normaalisti.

- Digitaalikameroiden PTP-protokollaa ei tueta.
- Älä kytke USB-laitetta irti, kun se siirtää tietostoja.
- Kaupallisen verkkosivuston DRM-suojattuja musiikkitiedostoja (MP3, WMA) ei toisteta.
- Ulkoisia kiintolevyjä ei tueta.
- Matkapuhelinlaitteita ei tueta.
- Yhteensopivuusluettelo:

Muoto	Koodekki
*.mp3	MPEG 1 Layer2
	MPEG 1 Layer3
	MPEG 2 Layer3
	MPEG 2.5 Layer3
*.wma	Wave_Format_MSAudio1
	Wave_Format_MSAudio2
*.aac	AAC
	AAC-LC
	HE-AAC
*.wav	-
*.ogg	OGG 1.1.0
*.flac	FLAC 1.1.0, FLAC 1.2.1

※ Tukee yli 16 kHz:n näytteenottotaajuutta

NETWORK STANDBY ON-TOIMINNON KÄYTTÖ

Network Standby On-toiminto on käytettävissä, jos langaton yhteys on muodostettu onnistuneesti älylaitteen ja Soundbarin välillä. Tämä toiminto kytkee Soundbarin päälle automaattisesti, kun älylaite yrittää muodostaa yhteyden Soundbariin Bluetooth - tai Wi-Fi-yhteydellä. Jos Soundbar on käynnistetty Bluetooth -yhteyden kautta, laitteen tilaksi asetetaan automaattisesti **BT**. Soundbarin käynnistäminen Wi-Fi-yhteydellä on suoritettavissa vain sovellusta käyttämällä. Lisätietoja on verkkokäyttöoppaassa.

1. Yhdistä älylaite Soundbar -laitteeseen.
2. Ota Network Standby On-toiminto käyttöön painamalla Soundbar -kaukosäätimen ►►-painiketta yli 5 sekuntia. Voit poistaa toiminnon käytöstä painamalla ►►-painiketta uudelleen yli 5 sekuntia.



- Käytettävissä vain, jos Soundbar löytyy älylaitteen yhdistettyjen laitteiden luettelosta. (Älylaitteen ja Soundbarin välinen yhteys on oltava muodostettu vähintään kerran aiemmin.)
- Soundbar näkyy älylaitteen haettujen laitteiden luettelossa vain, jos Soundbar näyttää viestin [BT READY] tai [WiFi READY].
- Soundbar ei voi yhdistää toiseen älylaitteeseen TV SoundConnect -tilassa.
- Jos Network Standby On-toiminto ei toimi
 - Network Standby On on asetettu Ei käytössä-tilaan.
- Wi-Fi yhteys Soundbariin katkaistaan, jos laitteen virtajohto irrotetaan tai virta katkaistaan. Kytke Soundbar päälle ja yhdistä uudelleen.

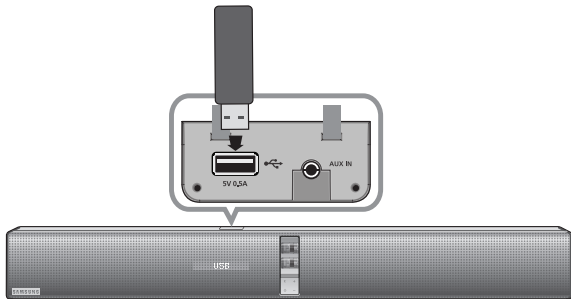
AUTO POWER LINK-TOIMINNON KÄYTTÖ

Jos Soundbar on kytketty ulkoiseen laitteeseen optisella kaapelilla, AUTO POWER LINK-toimintoa voidaan käyttää. Jos kytket päälaitteen TV:hen optisella digitaalikaapelilla ja asetat Auto Power (Autom. virta)-toiminnon ON (KÄYTÖSSÄ)-tilaan, Soundbar käynnistyy automaattisesti, kun kytket TV:n päälle.

1. Kytke Soundbar ja ulkoinen laite optisella kaapelilla.
2. Ota toiminto käyttöön tai poista se käytöstä painamalla **DIMMER/AnyNet+**-painiketta yli 5 sekuntia.

AUTO POWER LINK	Näyttö
ON	ANYNET+ OFF / POWER LINK ON
OFF	ANYNET+ ON / POWER LINK OFF

OHJELMISTON PÄIVITYS



► USB-päivitys

Samsung saattaa tarjota Soundbar-järjestelmän laiteohjelmiston päivityksiä.

Jos päivitys tarjotaan, voit päivittää laiteohjelmiston yhdistämällä laiteohjelmiston sisältävän USB-laitteen Soundbar -laitteen USB-liitäntään.

Huomioi, että jos päivitystiedostoja on monta, sinun on ladattava ne USB-laitteelle yksitellen ja käyttävä niitä laiteohjelmiston päivittämiseen tiedosto kerrallaan.

Saat lisätietoja päivitystiedostojen lataamisesta vieraillemalla osoitteessa Samsung.com tai ottamalla yhteyttä Samsungin asiakaspalveluun.

1. Kytke laiteohjelmistopäivityksen sisältävä USB-tallennusväline Soundbarin USB-porttiin, kun Soundbarin virta on pois päältä.
2. Kytke Soundbar päälle, jolloin **UPDATE** näkyy ruudulla. Päivitys käynnistyy 3 minuutin sisällä.
 - Kun päivitys on suoritettu, Soundbar sammuu ja käynnistyy automaattisesti.

Jos UPDATE-viesti ei näy ruudulla

1. Kytke Soundbar pois päältä ja kytke päivitystiedostot sisältävä USB-tallennuslaite Soundbarin USB-porttiin.
2. Kytke virtajohto irti, kytke se takaisin päälle ja käynnistä laite.



- Laiteohjelmistopäivitys ei välttämättä toimi oikein, jos Soundbarin tukemat äänitiedostot on tallennettu USB-tallennusvälineelle.
- Älä kytke virtaa pois päältä tai kytke USB-laitetta irti päivityksen aikana. Päälaitteen virta kytkeytyy pois päältä automaattisesti, kun laiteohjelmistopäivitys on suoritettu.
- Palautuksen jälkeen kaikki asetukset palautetaan tehtaan oletusasetuksiin. Suosittelemme, että kirjoitat käyttämäsi asetukset muistiin, jotta voit ottaa ne uudestaan käyttöön päivityksen jälkeen.
Huomaa, että laiteohjelmiston päivittäminen nollaa myös bassokaiuttimen yhteyden. Jos yhteyttä bassokaiuttimeen ei muodosteta automaattisesti asetusten palauttamisen jälkeen, katso ohjeet sivulta 13.
Jos päivitys epäonnistuu, suosittelemme, että alustat USB-laitteen FAT16-muotoon, ja yrität uudestaan.
- Älä alusta USB-asemaa NTFS-muotoon. Soundbar ei tue NTFS-tiedostojärjestelmää.
- Valmistajasta riippuen voi olla, että joitain USB-muistikortinlukijoita ei tueta.

► Automaattinen päivitys

Soundbar tarkistaa ja päivittää automaattisesti uusimmat ohjelmistopäivitykset myös Soundbarin ollessa pois päältä, jos laitteella on aktiivinen internetyhteys.



- Soundbar on määritetty suorittamaan automaattinen päivitys oletuksena.
- Soundbarin täytyy olla yhteydessä internetiin, jotta voit käyttää automaattista päivitystoimintoa.
- Wi-Fi yhteys Soundbariin katkaistaan, jos laitteen virtajohto irrotetaan tai virta katkaistaan. Kytke Soundbar päälle ja yhdistä uudelleen.

MULTIROOM LINK

SAMSUNG MULTIROOM-SOVELLUKSEN ASENTAMINEN

Jotta voit käyttää Soundbaria, sinun on ladattava ja asennettava Samsung Multiroom-sovellus käyttämällä sovellusta Google Playn tai App Storen kautta.

Kun **Samsung Multiroom**-sovellus on asennettu, voit toistaa musiikkia älylaitteeltasi, yhdistetyiltä laitteilta sekä muilta sisällöntarjoajilta ja internet-radioasemilta.

- ✕ Multiroom Link tarjoaa 2 tilaa. Multiroom-tila ja Surround-tila. (Surround-tila päivitetään Q2 2014)
- ✕ Multiroom-tilan (paina 'Group'-painiketta sovelluksessa) avulla voit toistaa samaa musiikkia useilla Multiroom-äänilaitteilla, jotka sijaitsevat eri huoneissa. Koska kaiuttimilaitteet, jotka vastaanottavat ääntä Soundbarista, voivat toistaa Soundbarin ääntä ja kuvaa eri aikaan, sinun tulee välttää useiden kaiuttimien käyttöä samassa huoneessa.
- ✕ Käyttämällä Surround-tilaa (paina sovelluksen 'Multi CH'-painiketta) voit toistaa samaa musiikkia useissa Multiroom-äänilaitteissa, jotka ovat samassa huoneessa. Voit myös kuunnella ääntä useasta kanavasta.

► Android tai iOS

Lataa Samsung Multiroom-sovellus Google Playsta tai älylaitteesi sovelluskaupasta.

* Market-haku : Samsung Multiroom

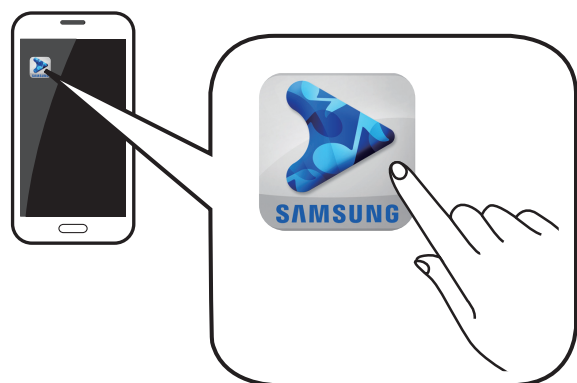


tai



► Samsung Multiroom -sovelluksen käyttö

Käytä Samsung Multiroom-sovellusta painamalla älylaitteesi Multiroom-sovelluskuvaketta.



TOIMINNON YHTEYDEN KATKAISEMINEN SOVELLUKSESTA

Voit katkaista Wi-Fi-, Bluetooth -, TV SoundConnect -toiminnon yhteyden sovelluksesta.

1. Valitse **Samsung Multiroom**-sovellus äylaitteellasi.
2. Paina **Source**-painiketta ponnahdusikkunassa.
3. Toiminnon yhteys katkaistaan, kun vaihdat toiseen tilaan.

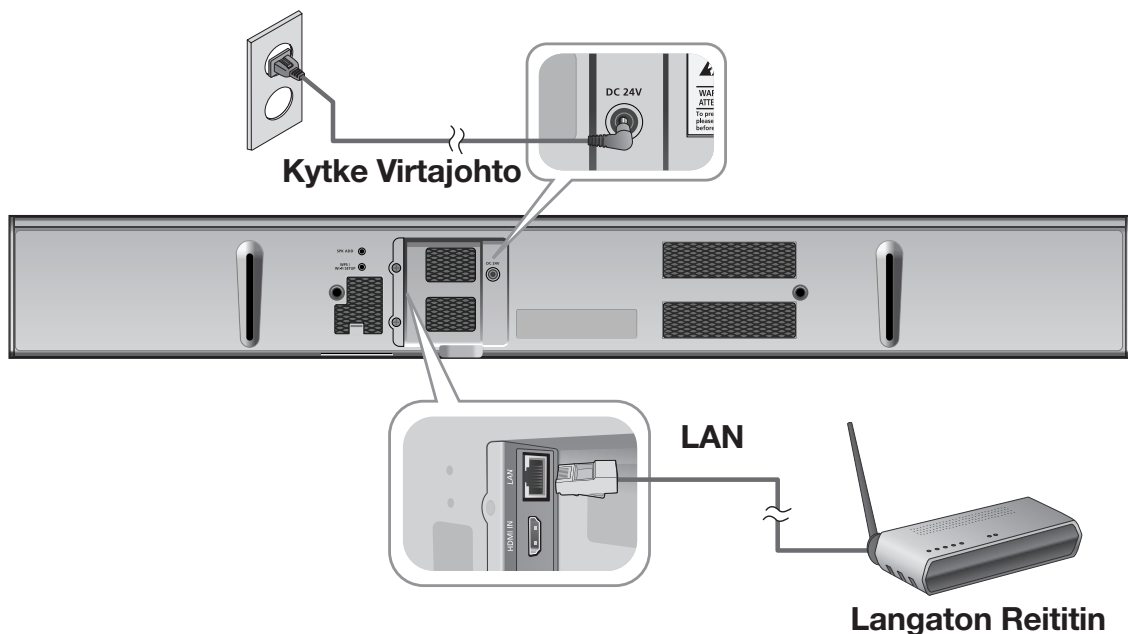


- Saat ohjeita Wi-Fi-yhteyden muodostamiseen sivulta 35.
 - Saat ohjeita Bluetooth -yhteyden muodostamiseen sivulta 20.
 - Saat ohjeita TV SoundConnect -yhteyden muodostamiseen sivulta 25.
 - Jos haluat käyttää AUX-yhteyttä, katso sivu 17.
-

YHDISTÄMINEN ILMAN LANGATONTA REITITINTÄ (EI TOIMITETA MUKANA)

- Jos Soundbar ei saa muodostettua yhteyttä verkkoon tai verkkoyhteys ei toimi oikealla tavalla, aseta Soundbar lähemmäs HUB-laitetta tai reititintä ja yritä uudelleen.
- Soundbar on langaton verkkolaite. Sen tiedonsiirto verkon kanssa voi häiriintyä verkossa olevien laitteiden välisen etäisyyden, esteiden tai muiden langattomien laitteiden aiheuttaman häiriön takia.

► Soundbarin yhdistäminen verkkoon LAN-kaapelilla

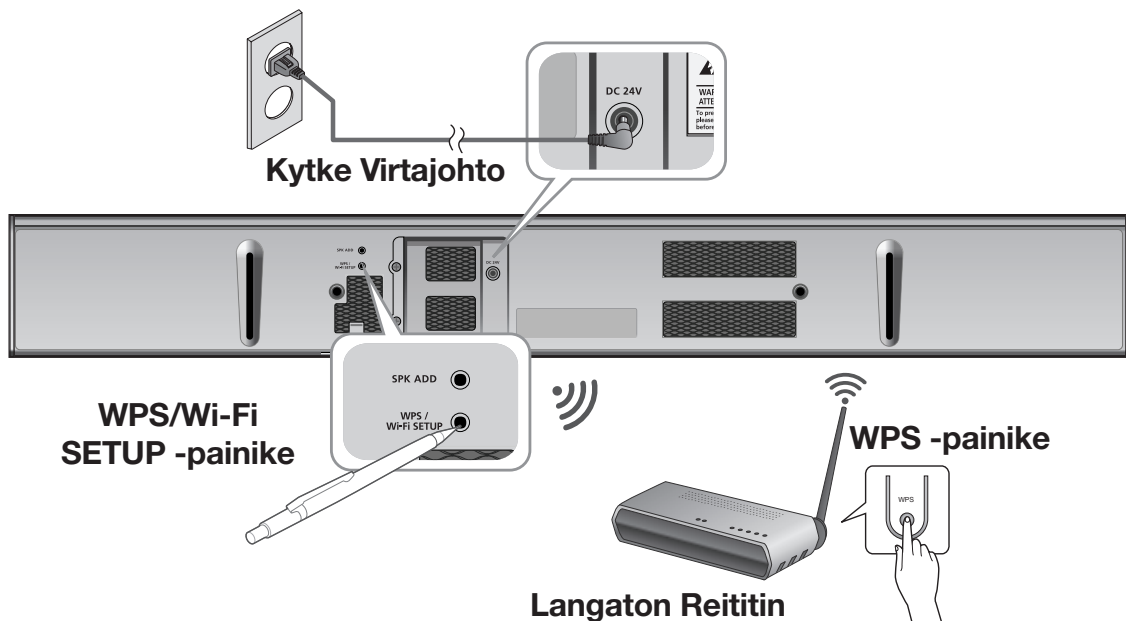


1. Yhdistä äylaitteesi Wi-Fi-verkkoosi.
2. Valitse äylaitteellasi **Samsung Multiroom**-sovellus. Asennus käynnistyy.
3. Valitse sovelluksessa **"I don't have a Hub"** ja paina **Next**. Valitse laitetypiksi seuraavalla sivulla **Soundbar** ja paina **Next**.
4. Valitse verkkotyyppi **Wired** ja paina **Next**.
5. Kytke LAN-kaapelin toinen pää Soundbarin **LAN**-porttiin. Kytke toinen pää langattomaan reitittimeesi. (Et voi käyttää Soundbaria ilman langatonta reititintä.)
6. Kytke Soundbar pistorasiaan.



- Kun yhteys on muodostettu, Soundbar -nimeämisruutu tulee esiin. Muokkaa nimeä tai kirjoita haluamasi nimi.

► Soundbarin yhdistäminen verkkoon WPS-menetelmällä



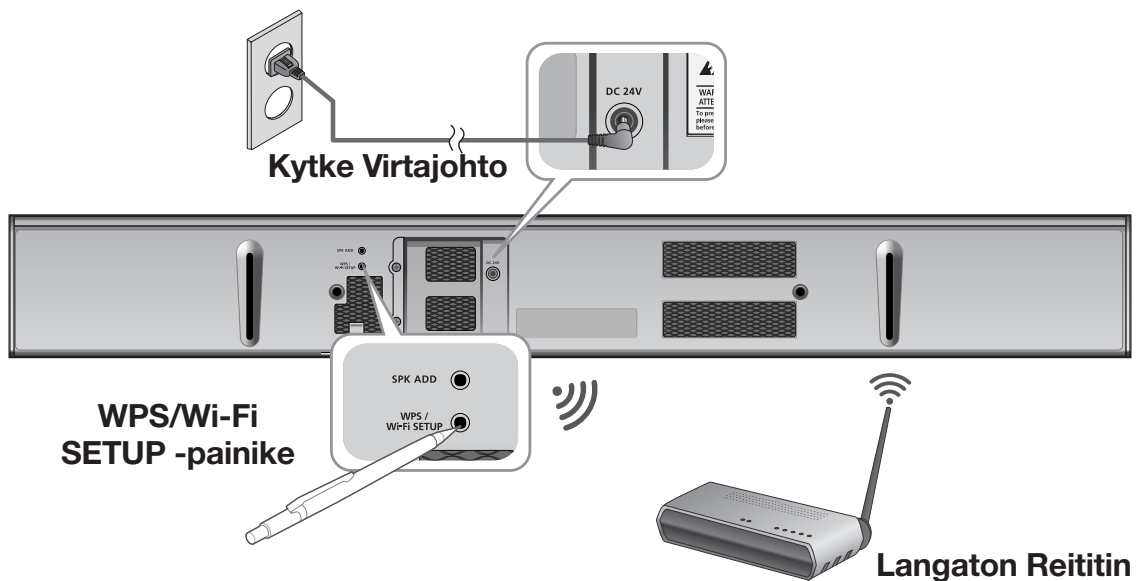
🔍 Noudata edellisen sivun vaiheita 1–3. (Katso sivu 33)

4. Valitse verkkotyyppiä **WPS** ja paina **Next**.
5. Paina langattoman reitittimesi **WPS**-painiketta, ja paina sitten Soundbarin takana olevaa **WPS/Wi-Fi SETUP** -painiketta 1 sekunnin ajan. Kun Soundbar on yhdistetty, WPS näkyy hetken aikaa näytöllä ja Soundbar tuottaa ääntä samaan aikaan.
 - Voit aktivoida **WPS**-toiminnon myös pitämällä kaukosäätimen **Surr.Sound**-painiketta painettuna yli 5 sekuntia.



- Soundbar ei tue Wi-Fi Direct- tai Wi-Fi Setup-menetelmiä (yhteyden jakaminen).
- Jotkin Wi-Fi-laitteet voivat hakea ja löytää Soundbarin, mutta ne eivät tue yhteyttä.
- Saat lisätietoja WPS-toiminnon aktivoimisesta tukipisteessä tukipisteen käyttöoppaasta.
- Jotkin tukipisteet eivät välttämättä tue WPS-toimintoa. Muodosta internetyhteys tässä tapauksessa käyttämällä kiinteää verkkoa tai Soundbarin Wi-Fi Setup -asetusta.
- Soundbar siirtyy valmiustilaan 2 minuutiksi, kun painat WPS/Wi-Fi SETUP -painiketta. Paina reitittimen WPS-painiketta, kun Soundbar on valmiustilassa.
- Saat lisätietoja WPS-valmiustilan kestosta ja reitittimen teknisistä tiedoista reitittimen käyttöoppaasta.
- Kun yhteys on muodostettu, Soundbar -nimeämisruutu tulee esiin. Muokkaa nimeä tai kirjoita haluamasi nimi.

► Soundbarin yhdistäminen verkkoon Wi-Fi-menetelmällä



✪ Noudata edellisen sivun vaiheita 1–3. (Katso sivu 33)

4. Valitse verkkotyyppi **Wi-Fi Setup** ja paina **Next**.
5. Pidä Soundbar -laitteen takana olevaa **WPS/Wi-Fi SETUP**-painiketta painettuna 5 sekuntia. Wi-Fi SETUP näkyy näytöllä ja sinun tulisi myös kuulla ilmoitusääni.
 - Voit aktivoida **Wi-Fi SETUP** -toiminnon myös pitämällä kaukosäätimen **AUDIO SYNC**-painiketta painettuna yli 7 sekuntia.
6. Paina **Next**. Älylaite luetteloit saatavilla olevat verkot ja laitteet.
7. Valitse **Samsung_Speaker 2013** tai **[Samsung]Soundbar**. Tämä on Soundbarin oletusnimi. Soundbar yhdistää älylaitteeseesi. (PIN-oletuskoodi on 1234567890.)
8. Paina **Next**. Älylaite luetteloit saatavilla olevat verkot. Valitse verkkosi luettelosta.
9. Jos verkkosi vaatii salasanan, Suojaus-ruutu tulee näkyviin älylaitteellasi. Kirjoita salasana esiin tulevalla näppäimistöllä. Paina **Connect**, kun olet valmis.
10. Älylaitteesi yhdistää samaan verkkoon, mihin Soundbar on yhdistetty. Paina **Next**, kun yhteys on muodostettu.



- Yhteyden muodostaminen suojattuun langattomaan verkkoon vaatii oikean salasanan.
 - Jos tarvitset lisätietoja suojatun langattoman koti- tai työverkkosi salasanasta, ota yhteyttä internet-palveluntarjoajaan tai verkon järjestelmänvalvojaan.
 - Saat julkisessa paikassa, esim. kahvilassa tai teatterissa, olevan Wi-Fi-verkon salasanan kyseisen paikan henkilökunnalta tai asiakaspalvelusta.
- Kun yhteys on muodostettu, Soundbar -nimeämisruutu tulee esiin. Muokkaa nimeä tai kirjoita haluamasi nimi.

SOUNDBARIN LISÄÄMINEN

► Toisen Soundbar -laitteen lisääminen Soundbariin yhdistettyyn HUB-laitteeseen

1. Paina HUB-laitteen takana olevaa **SPK ADD**-painiketta. (HUB-laitteen edessä oleva yhteyden muodostamisen ilmaisin alkaa vilkkua.)
2. Kytke lisättävä Soundbar pistorasiaan ja paina Soundbarin takana olevaa **SPK ADD**-painiketta 1 sekuntia. Kun Soundbar yhdistää HUB-laitteeseen, **NETWORK CONNECTED** tulee näkyviin näytölle, ja Soundbar antaa äänimerkin.
 - Voit aktivoida Soundbarin **SPK ADD** -toiminnon myös pitämällä kaukosäätimen **WOOFER**-painiketta painettuna yli 5 sekuntia.
3. Valitse **Samsung Multiroom**-sovellus älylaitteellasi. Asennus käynnistyy.
4. Yhdistä HUB-laite langattomaan reitittimeen LAN-kaapelilla ja kytke sitten HUB-laitteen virtakaapeli.

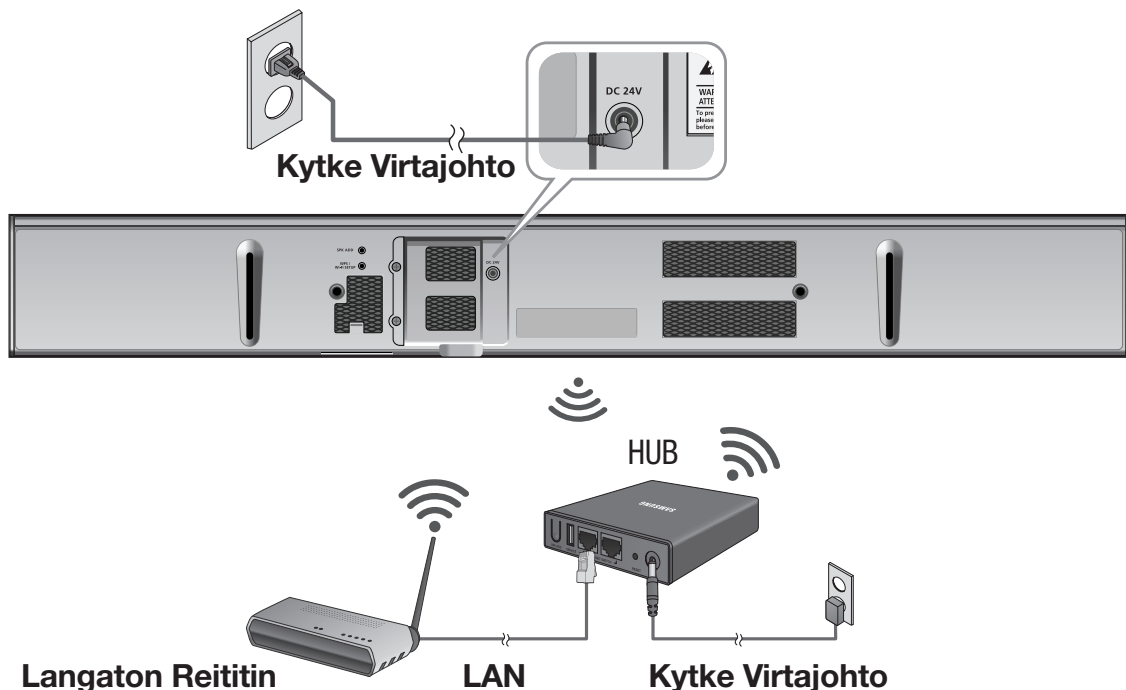


- Kun yhteys on muodostettu, Soundbar -nimeämisruutu tulee esiin. Muokkaa nimeä tai kirjoita haluamasi nimi.
-

YHDISTÄMINEN HUB-LAITTEELLA (EI TOIMITETA MUKANA)

- Jos Soundbar ei saa muodostettua yhteyttä verkkoon tai verkkoyhteys ei toimi oikealla tavalla, aseta Soundbar lähemmäs HUB-laitetta tai reititintä ja yritä uudelleen.
- Soundbar on langaton verkkolaite. Sen tiedonsiirto verkon kanssa voi häiriintyä verkossa olevien laitteiden välisen etäisyyden, esteiden tai muiden langattomien laitteiden aiheuttaman häiriön takia.

► Soundbar-laitteiden yhdistäminen verkkoon HUB-laitteella (ei toimiteta mukana)





1. Kytke LAN-kaapeli reitittimeen ja HUB-laitteen takana olevaan **ETHERNET SWITCH**-porttiin.
 - Voit kytkeä LAN-kaapelin mihin tahansa HUB-laitteen **ETHERNET SWITCH**-porttiin.
2. Kiinnitä HUB-laitteen virtajohto HUB-laitteen takana olevaan virtaliitäntään. Kytke virtajohto sitten pistorasiaan.
3. Virran (🔌) ja HUB-laitteen (📶) ilmaisimet HUB-laitteen edessä syttyvät. Kun yhteyden muodostamisen ilmaisin (📶) alkaa vilkkua, kytke Soundbar -laite/laitteet pistorasiaan. Jos HUB-laitteen yhteyden muodostamisen ilmaisin ei ala vilkkua, paina HUB-laitteen takana olevaa **SPK ADD**-painiketta.



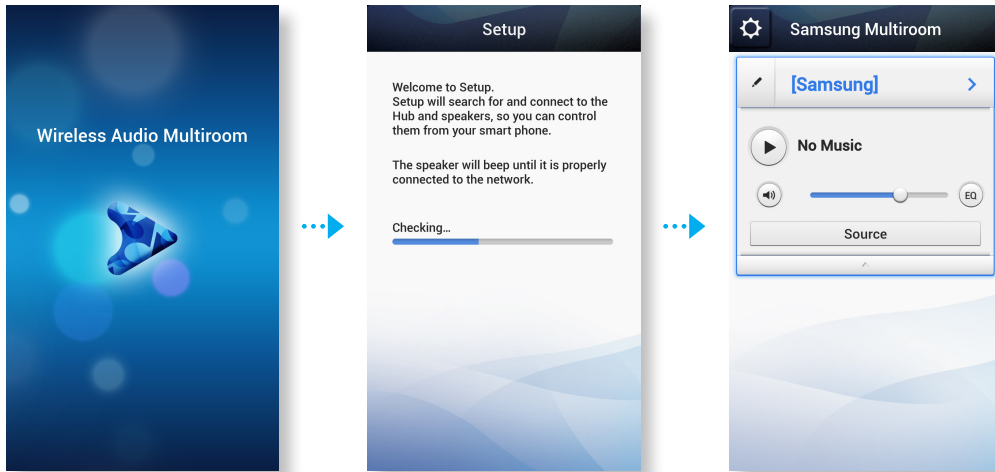
- Jos lisäät useita Soundbar -laitteita kytke kaikki Soundbar -laitteet pistorasioihin. Jos et yhdistä kaikkia Soundbar -laitteita, katso sivu 36.

4. Odota, kunnes Soundbarin yhteyden muodostamisen ilmaisin lopettaa vilkkumisen. Jos Soundbarin LED-ilmaisin muuttuu siniseksi, yhteys on muodostettu. Soundbar voi antaa myös äänimerkin.



- Aseta kukin Soundbar vähintään 50 cm:n päähän HUB-laitteesta, kun yhdistät ne HUB-laitteeseen.
- Älylaitteesi ei voi yhdistää Soundbariin tai HUB-laitteeseen, jos käytössä ei ole langatonta reititintä.
- Varmista, että sinulla on toimiva yhteys tarkistamalla HUB-laitteen edessä oleva yhteyden muodostamisen ilmaisin.
 - Kun kytket HUB-laitteen päälle ensimmäisen kerran, yhteyttä muodostetaan noin 20 minuuttia. Yhteyden muodostamisen ilmaisin () vilkkuu noin 20 minuuttia tai kunnes yhteys muodostetaan. Kun painat **SPK ADD**-painiketta yhdistääksesi Soundbar -lisälaitteen, yhteyden muodostamisaika pienennetään 10 minuuttiin.
Yhteyden muodostamisen ilmaisin () vilkkuu noin 10 minuuttia tai kunnes yhteys muodostetaan. Kytke yhdistettävä Soundbar päälle, kun yhteyden muodostamisen ilmaisin vilkkuu.
 - Jos yhteyden muodostamistila on vanhentunut, paina HUB-laitteen takaosan **SPK ADD**-painiketta ottaaksesi yhteyden muodostamistilan uudelleen käyttöön. Kytke sitten Soundbar pois päältä ja takaisin päälle, tai paina M7-laitteen takana olevaa **SPK ADD**-painiketta linkittääksesi Soundbarin HUB-laitteeseen.
- Parhaan yhteyden saavutat kytkemällä HUB-laitteen reitittimeen, ennen kuin kytket Soundbarin päälle.
 - Soundbarin yhdistäminen HUB-laitteeseen voi kestää muutaman minuutin.
 - Laite antaa lyhyen äänimerkin, kun yhteys on muodostettu.

5. Kytke älylaitteesi Wi-Fi-verkkoosi. (HUB-laite ja älylaite tulee yhdistää samaan reitittimeen.)



6. Jos automaattinen asennus epäonnistuu, käynnistä sovellus uudelleen ja noudata laitteella olevan sovellusoppaan ohjeita yhdistääksesi Soundbarin HUB-laitteeseen.




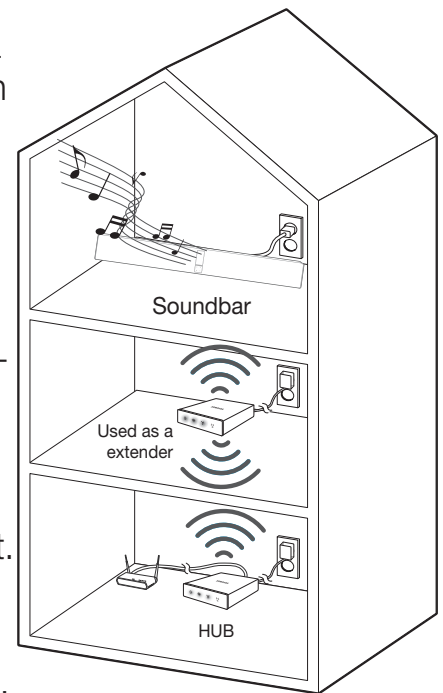
- Kun yhteys on muodostettu, Soundbar -nimeämisruutu tulee esiin. Muokkaa nimeä tai kirjoita haluamasi nimi.

HUB-LAITTEEN LISÄÄMINEN

Soundbar-laitteen ja HUB-laitteen yhteyttä ei voida välttämättä muodostaa, jos Soundbar ja HUB ovat liian kaukana toisistaan tai eri kerroksissa.

Tässä tapauksessa voit linkittää kaksi HUB-laitetta yhteen asettamalla toisen HUB-laitteen Repeater-tilaan. Toinen HUB-laite vahvistaa signaalia, jotta voit yhdistää Soundbarin lähimpään HUB-laitteeseen.

1. Aseta langattomaan reitittimeen yhdistetty HUB-laite Laitepari-tilaan painamalla **SPK ADD**-painiketta 1 sekunnin ajan.
2. Kytke uusi HUB-laite, jota käytetään vahvistajana, ja paina sen **SPK ADD**-painiketta 10 sekunnin ajan.
3. Lisätyn HUB-laitteen LED-merkkivalot syttyvät ja sammuvat. Laite siirtyy sitten Repeater-tilaan.
4. Kun yhteys on muodostettu kahden HUB-laitteen välillä, lisätyn HUB-laitteen merkkivalo () lopettaa vilkkumisen.



- Jos älylaitettasi ei ole yhdistetty langattomaan reitittimeen Wi-Fi-yhteydellä, Soundbar ei näy Samsung Multiroom-sovelluksessa.
- Aseta Repeater-tilassa oleva HUB-laite sopivaan sijaan Soundbar -laitteen ja langattomaan reitittimeen kytketyn HUB-laitteen väliin.
- Voit asettaa vain yhden HUB-laitteen Repeater-tilaan.
- HUB-laite ei ole välttämättä ostettavissa maasta tai alueesta riippuen. Osta laite ottamalla yhteyttä jakelijaan tai Samsungin asiakaspalveluun.

SOUNDBARIN UUELLEENSIIJOITTAMINEN


Katso ohjeet alla olevasta taulukosta, kun sijoitat Soundbarin uudelleen.

Langaton Reititin HUB	Jos haluat yhdistää Soundbarin nykyiseen langattomaan reitittimeen.	Jos haluat yhdistää Soundbarin toiseen langattomaan reitittimeen.
Ilman HUB-laitetta		Kytke Soundbar pois päältä ja sijoita se uudelleen. Muodosta sitten uusi yhteys sivun 33~39 asennusohjeiden mukaan.
HUB-laitteen kanssa	Kytke Soundbar pois päältä, sijoita se uudelleen ja kytke se päälle.	Kytke LAN-kaapeli HUB-laitteen ja uuden langattoman reitittimen välille. Kytke HUB-laite päälle ja noudata kohdan "Toisen Soundbar -laitteen lisääminen Soundbariin yhdistettyyn HUB-laitteeseen" (sivu 36) ohjeita.

SAMSUNG MULTIROOM-SOVELLUKSEN KÄYTTÖ

► Yhdistetyn Soundbarin nimeäminen uudelleen

Voit nimetä uudelleen verkkoosi yhdistetyt Soundbar -laitteet.

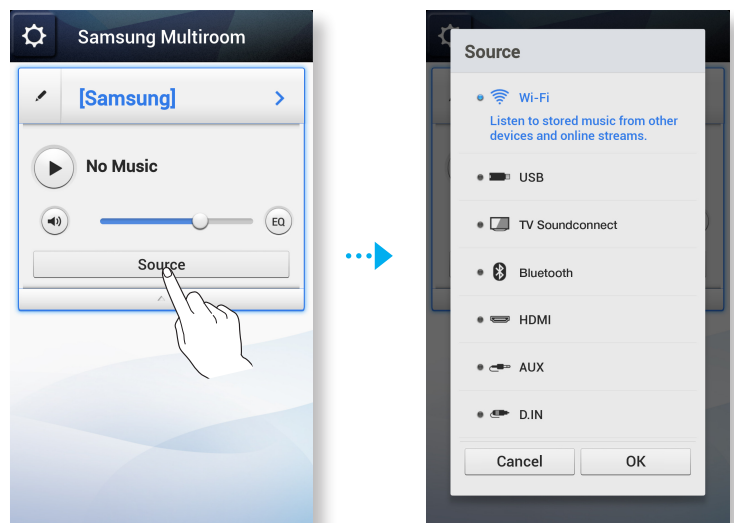
1. Napauta kuvaketta  ja kirjoita haluamasi nimi näppäimistöllä. Valitse **Done**, kun olet valmis. tai **Save**.



► Tulolähteen vaihtaminen

Vaihda tulolähde seuraavalla tavalla.

1. Paina **Source**-painiketta **Speaker List**-ruudulla.
2. Valitse lähde näkyviin tulevasta luettelosta.



► Luetteloitujen Soundbar -laitteiden lajittelujärjestyksen muuttaminen

Tämä toiminto on käytettävissä, jos olet lisännyt useita Soundbar -laitteita.

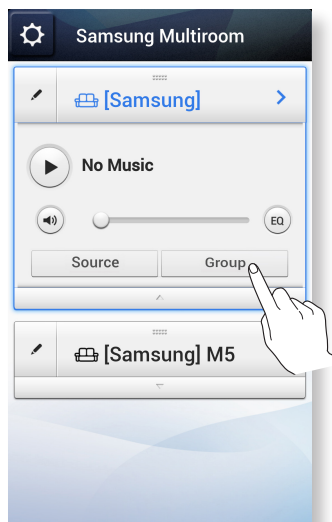
1. Vedä uudelleenjärjestettävän Soundbar -laitteen  -kuvaketta ylös tai alas.



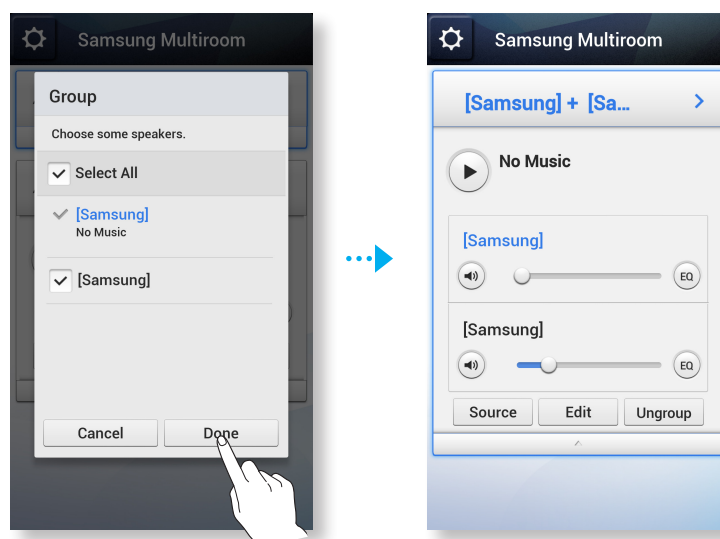
► Soundbar-laitteiden ryhmittäminen

Voit ryhmittää useita sovellukseen linkitettyjä Soundbar -laitteita ja toistaa samaa musiikkia kaikilla yhdistetyillä Soundbar -laitteilla samassa ryhmässä. Tämä toiminto on saatavilla vain silloin, jos olet lisännyt useita Soundbar -laitteita.

1. Paina **Group**-painiketta.



2. Valitse esiin tulevasta luettelosta ryhmitettävät Soundbar -laitteet. Valitse **Done**, kun olet valmis.

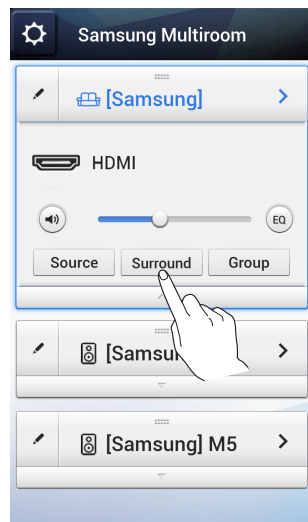


- Ryhmätoisto-toiminto ei ole saatavilla Bluetooth-, NFC-tunnistus-, TV SoundConnect- tai AUX IN-yhteyksissä.
- Et voi määrittää Soundbar -laitetta useampaan kuin yhteen ryhmään.
- Jos lisäät Room Speaker-malleja ryhmittelyä varten, sinun on päivitettävä niiden uusien laiteohjelmaversio.

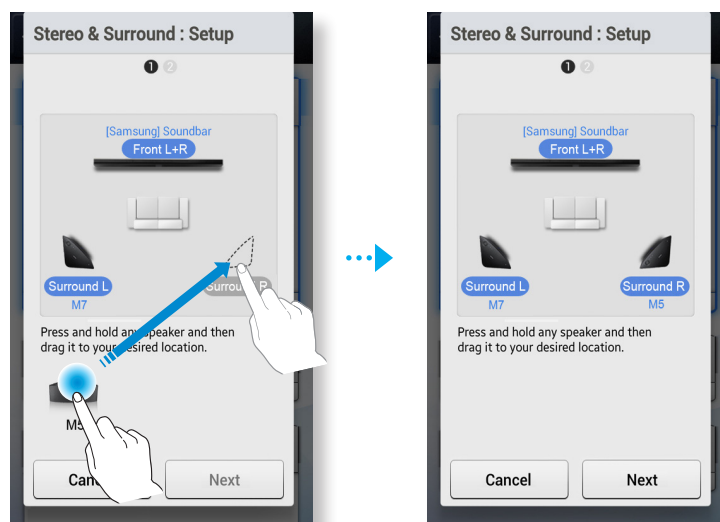
► Surround-äänen kuunteleminen useita äänilaitteita käyttämällä

Tämä toiminto tulee käyttöön, kun tuloksi vaihdetaan HDMI:n kautta yhdistetty laite.

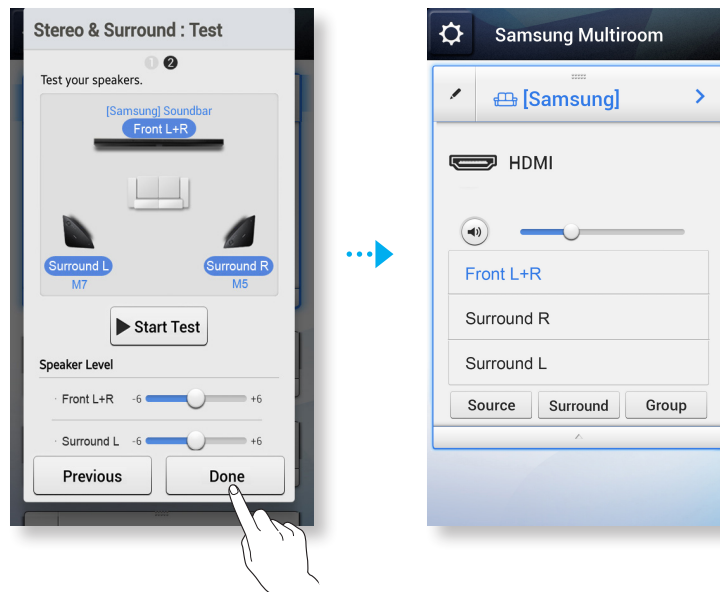
1. Paina **Surround**-painiketta.



2. Pidä minkä tahansa kaiuttimen painiketta painettuna ja vedä kaiutin haluamaasi sijaintiin.



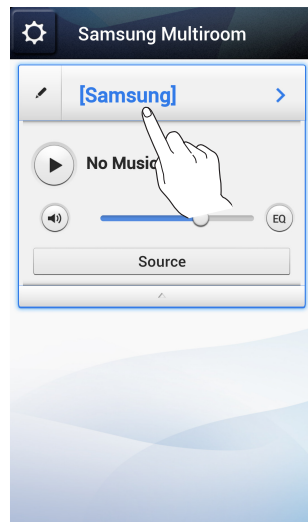
3. Testaa ja säädä kaiuttimen äänenvoimakkuutta ja paina **Done**.



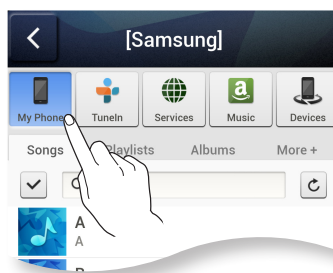
- Surround-äänitila päivitetään pian.
- Jos verkkoyhteys on epävakaa, Surround-äänitila voidaan peruuttaa automaattisesti.
- Surround-äänitilaa käytettäessä on suositeltavaa valita saman tehoiset kaiuttimet sekä vasemmalle että oikealle kanavalle.

► Kappaleen toistaminen

1. Paina **[Samsung]** -painiketta.



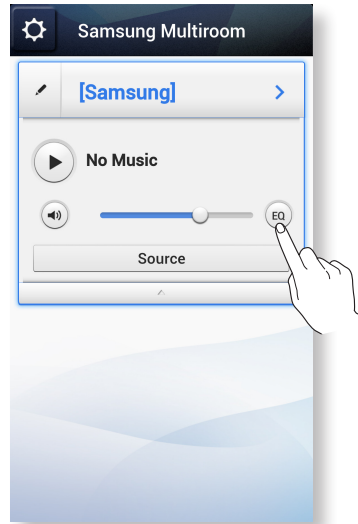
2. Valitse **My Phone**.



3. Valitse haluamasi kappale näkyviin tulevasta luettelosta. Kappale toistetaan.

EQ

Säädä haluamasi ääniasetukset käyttämällä taajuuskorjaimen asetuksia.



- **Bass** : Matalien äänien säätäminen.
- **Treble** : Korkeiden äänien säätäminen.
- **Night Mode** : Yötilassa äänitaso säädetään sopimaan myöhäisillan kuunteluun.

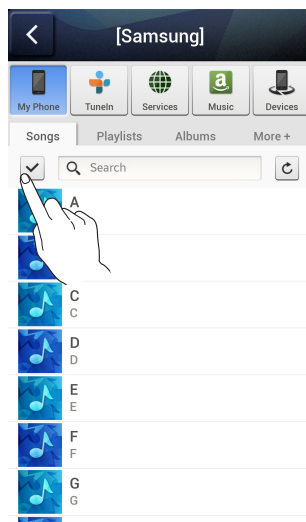
► Kappaleiden lajittelu

Voit luetteloida ja lajitella älylaitteesi kappaleet Oma musiikki-ruudun välilehden kautta.

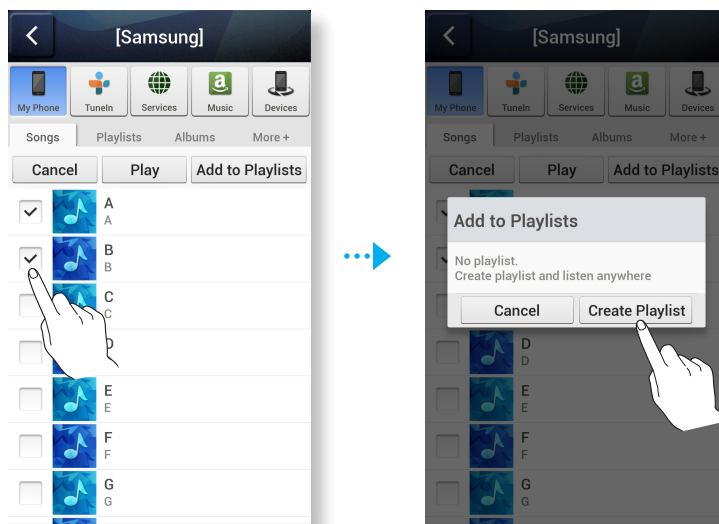
- **Songs** : Näyttää luettelon älylaitteelle tallennetusta musiikista.
- **Playlists** : Näyttää luettelon älylaitteelle tallennetusta musiikista tallennetun soittolistan mukaan.
- **Albums** : Näyttää luettelon älylaitteelle tallennetusta musiikista albumin mukaan.
- **More +** : Näyttää luettelon älylaitteelle tallennetusta musiikista esittäjän ja tyylin mukaan.

► Soittolistan luominen

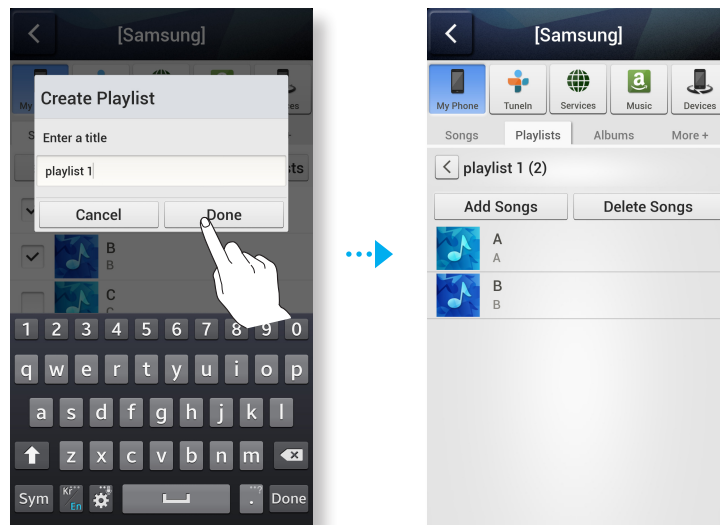
1. Paina ☒-painiketta.



2. Valitse haluamasi raidat. Kun olet valmis, valitse **Add to Playlists** ja valitse sitten **Create Playlist**.



3. Anna soittolistalle nimi ja valitse **Done** tai **Save**.

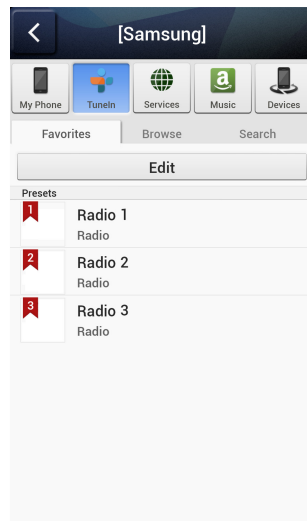


4. Valitse haluamasi soittolista.

5. Valitse haluamasi kappale näkyviin tulevasta luettelosta. Kappale toistetaan.

► Radioaseman kuuntelu

- Valitse **Tuneln**. **Tuneln**-ruutu näkyy ja se sisältää seuraavat välilehdet:
 - **Favorites** : Näyttää 3 oletusradioasemaa.
 - **Browse** : Näyttää kaikki tuetut internetradioasemat.
 - **Search** : Voit hakea haluamasi internetradioaseman käyttämällä näppäimistöä.

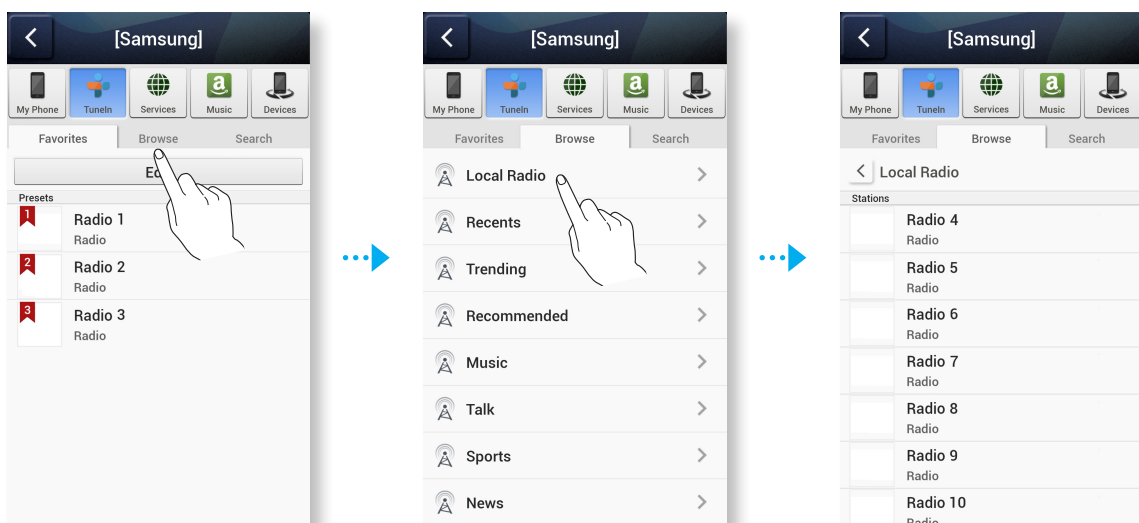


- Valitse haluamasi radioasema luettelosta. Valittu radioasema toistetaan.

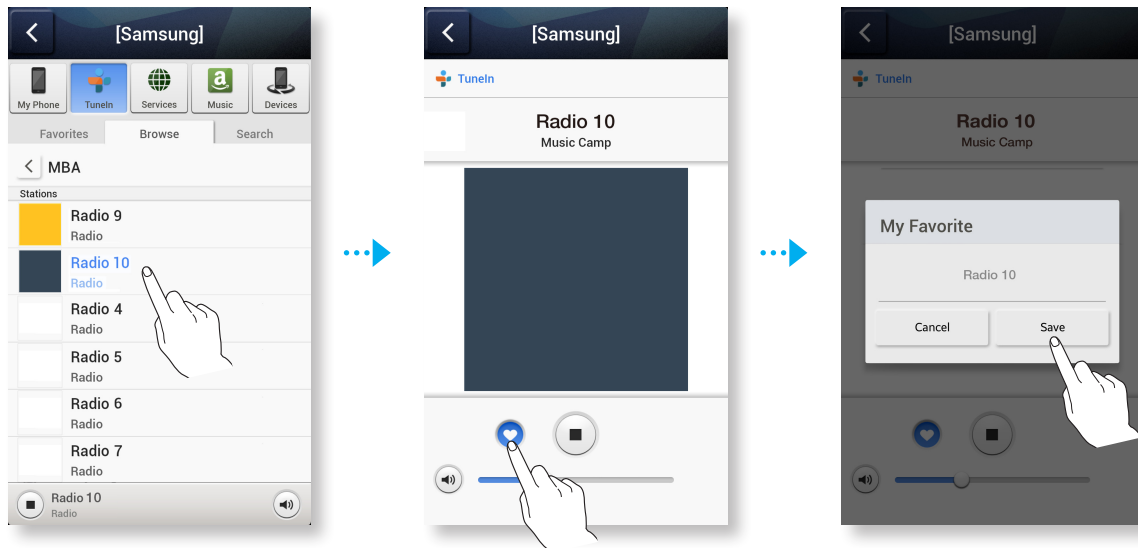
► Presets asettaminen

Lisää asema **Presets**-luetteloon, jotta löydät nopeasti haluamasi aseman.

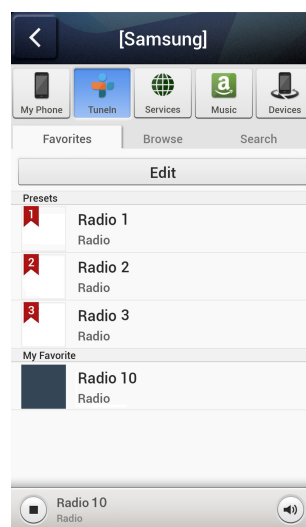
- Hae haluamasi radioasema käyttämällä **Browse**-valikkoa.



2. Valitse kohde radiotoistoluettelosta, jotta saat valitun radioaseman etusivun näkyviin. Kosketa ♥ ja valitse **Save**.




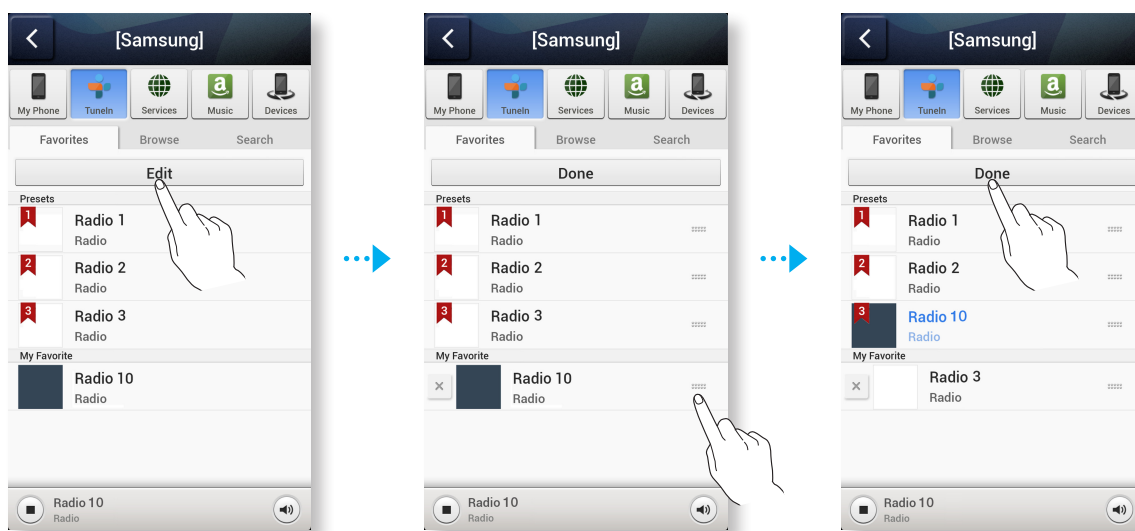
3. Valittu radioasema lisätään **Presets**-luetteloon.



► Oletusradioasemien asettaminen kaiuttimen esiasetuksissa

Voit korvata satunnaisesti valitut oletusarvoiset internetradioasemat omilla internetradioasemillasi seuraavasti:

1. Avaa muokkauskenttä **Edit**-painikkeella. Paina ja vedä  -kuvaketta jokaisen valinnan kohdalla **Preset**-kohtaan ja valitse **Done**.

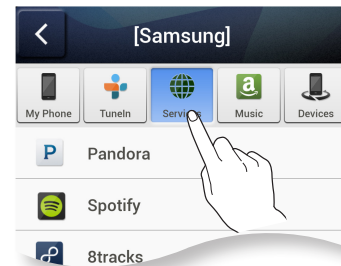


► Radioaseman hakeminen

1. Valitse **Tuneln**.
Tuneln-ruutu tulee näkyviin.
2. Löydät haluamasi radioaseman valitsemalla **Search**.
Kosketa Search-kenttää ja kirjoita haettavan radioaseman nimi tai asematunnus käyttämällä näppäimistöä.

► Musiikin toistaminen sisällöntarjoajilta

1. Valitse **Services**.
2. Voit toistaa sisällöntarjoajien musiikkia.



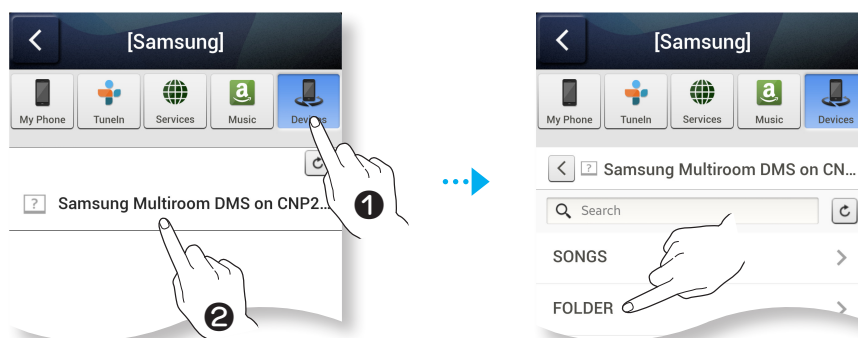
- Tuettu sisältöpalvelu voi erota alueesta ja valmistajasta riippuen.
- Et voi tilata palvelua äylaitteella. Jotta voit käyttää maksullista palvelua, sinun tulee ensin tilata palvelu tietokonetta käyttämällä.

► Musiikin toistaminen valitulta laitteelta

Näyttää luettelon langattomaan reitittimeesi yhdistetyistä laitteista.

- Voit toistaa musiikkia paikalliseen verkkoosi yhdistetyistä laitteista Soundbarin Devices-valikon kautta.

1. Valitse **Devices**.
2. Valitse haluamasi laite.
3. Valitse haluamasi kansio.
4. Voit toistaa musiikkia valitulta laitteelta Soundbar -laitteella.

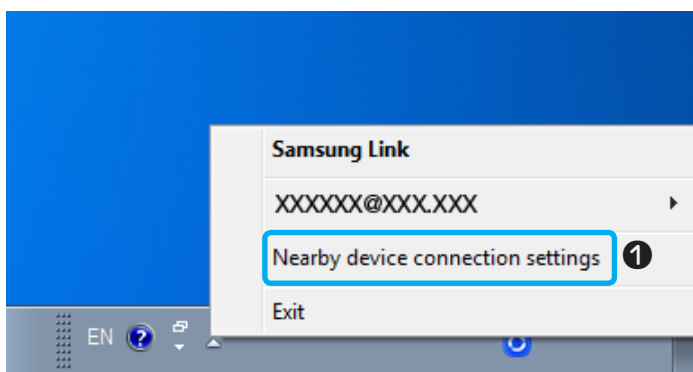



PC:LLE TALLENNETUN MEDIASISÄLLÖN TOISTAMINEN

► Samsung Link

Asentamalla **Samsung Link** -ohjelman voit toistaa PC:lle tallennettua musiikkia helpommin Soundbar:n kautta. Käy osoitteessa <http://link.samsung.com>, lataa **Samsung Link** -sovellus ja asenna se.

1. Käy osoitteessa <http://link.samsung.com> ja kirjaudu Samsung-tililläsi. Noudata ohjelman asennusohjeita.
2. Valitse jaettava kansio.
 - 1) Siirrä hiiren osoitin **Samsung Link** -kuvakkeeseen, napsauta kuvaketta hiiren kakkospainikkeella ja valitse "1".



- 2) Voit lisätä ja poistaa jaettuja kansioita näytetyllä ruudulla. Paina -painiketta, kun olet lisännyt tai muuttanut jaettujen kansioden sisältöä.
3. Valitse Laitteet **Samsung Multiroom** -sovelluksesta valitaksesi PC:n. Jaetut PC-kansiot ja musiikkitiedostot näytetään. (Saat lisätietoja sivulta 53.)



- Huomaa, että jaetun kansion sisältävä PC ja Soundbar-laitteesi on oltava yhdistettynä samaan langattomaan reitittimeen.
- Samsung Link -ohjelman on oltava asennettuna tietokoneelle. Mobiililaitteen on tuettava Samsung Link -palvelua. Saat lisätietoja käymällä Samsungin sisältö- ja palveluportaaliin osoitteessa <http://link.samsung.com>.
- Yhteensopivuusongelmia voi esiintyä, jos yrität toistaa mediatiedostoja kolmannen osapuolen DLNA-palvelimen kautta.
- Tietokoneen jakamaa sisältöä ei välttämättä voi kuitenkaan toistaa riippuen koodaustyyppistä ja sisällön tiedostomuodosta. Lisäksi jotkin toiminnot eivät välttämättä ole saatavilla.
- Mediasisältöä ei voida välttämättä toistaa oikein verkon tilasta riippuen. Käytä tässä tapauksessa USB-tallennuslaitetta.

► Wireless Audio - Multiroom for Desktop

Voit toistaa iTunes-musiikkitiedostoja ja jaettuja PC-musiikkitiedostoja Soundbar:n kautta asentamalla **Wireless Audio - Multiroom for Desktop** -ohjelman. Voit ladata ja asentaa **Wireless Audio - Multiroom for Desktop** -ohjelman osoitteesta www.samsung.com.

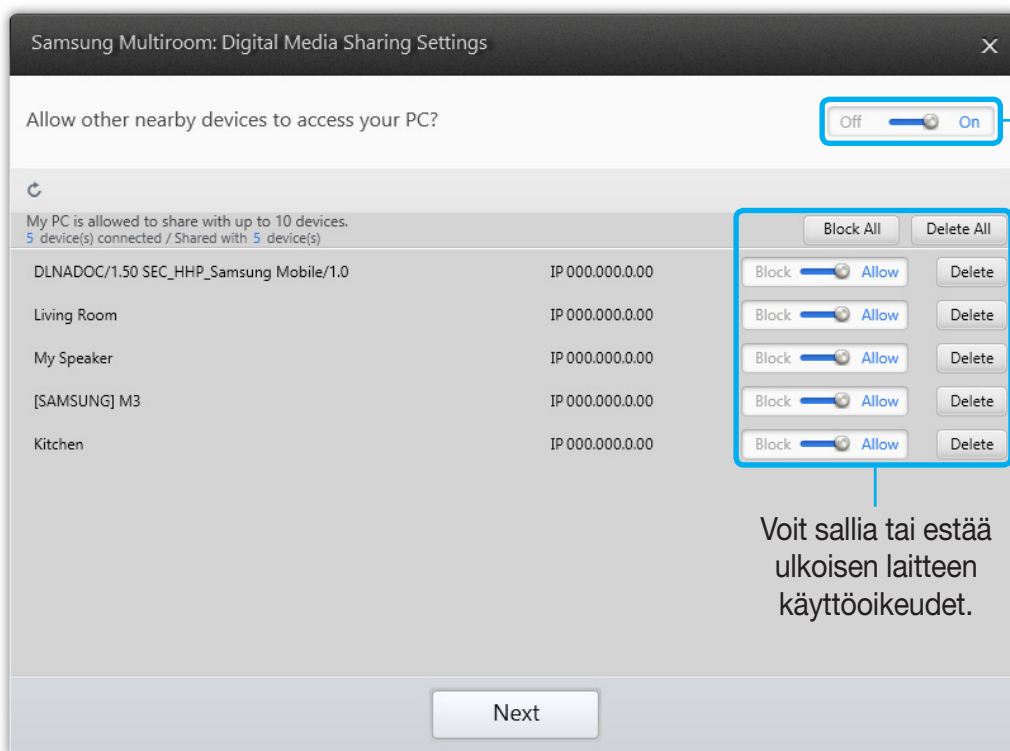


- Huomaa, että jaetun kansion sisältävä PC ja Soundbar-laitteesi on oltava yhdistettynä samaan langattomaan reitittimeen.
- Jos yhdistetty Windows PC tai Mac sulkee näytön, siirtyy virransäästötilaan tai horrostilaan, sovellus suljetaan.
- Jos Windows-tietokoneen palomuuuri aktivoidaan, sovellus ei välttämättä toimi. Poista tässä tapauksessa Windowsin palomuuuri tai muu palomuuuri käytöstä.
- *.pkg-tiedosto on Mac-asennusta varten, ja *.msi on Windows-asennusta varten. Lataa asianmukainen tiedosto tietokoneellesi ja asenna se.
- Tuettu käyttöjärjestelmä: Windows 7 tai uudempi, Mac OS X 10.7 tai uudempi.

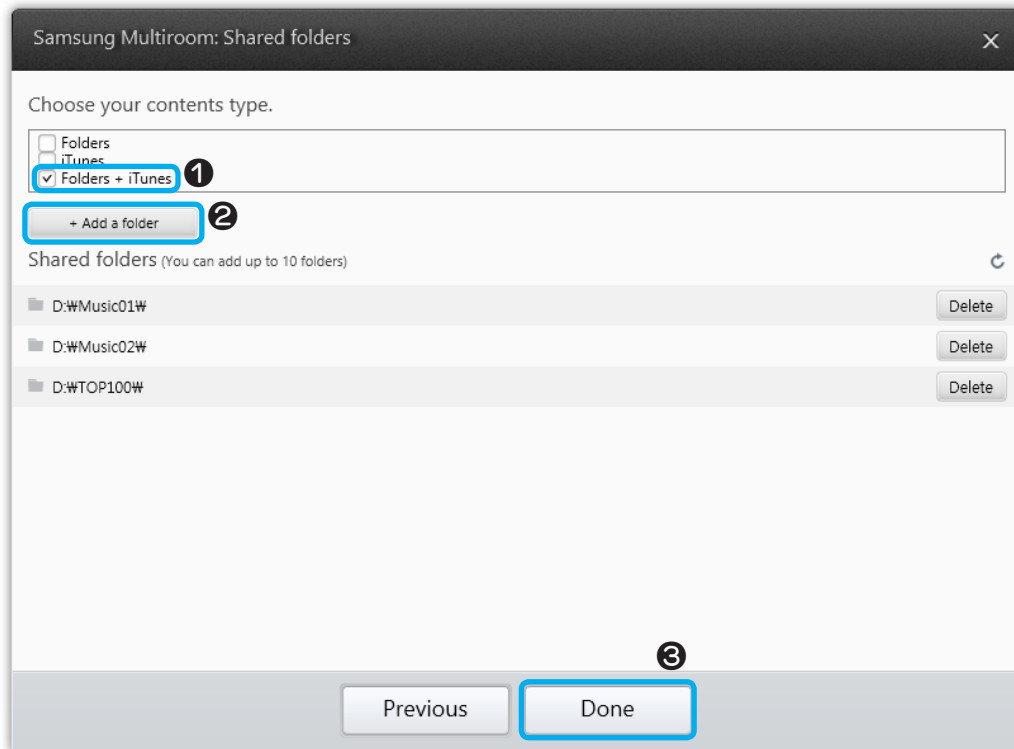
1. Kaksoisnapsauta PC:n työpöydälle luotua kuvaketta.



2. Aseta jaetut kansiot valitsemalla **Next**.



3. Valitse sisältötyyppi ja lisää valittu kansio jaettujen kansioden luetteloon. Kun olet jakanut kansion, muista painaa **Done**-painiketta.




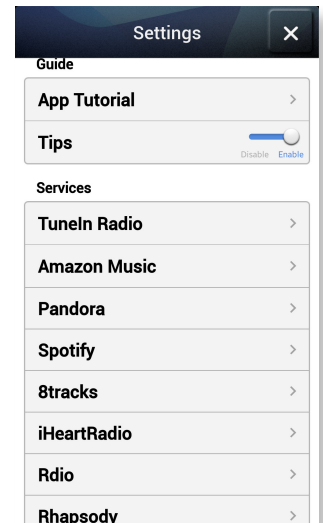
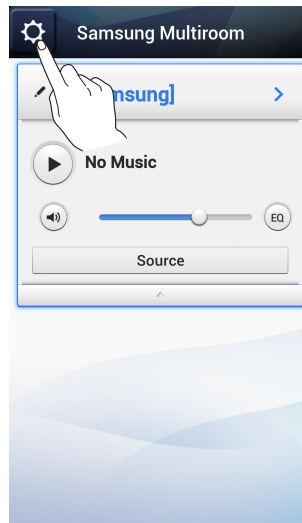
4. Valitse **Samsung Multiroom** -sovellus älylaitteellasi.
5. Valitse **Devices** → **PC**, niin PC:lle tallennetut jaetut kansiot ja tiedostot näytetään.
(Saat lisätietoja sivulta 53)



- Paina ↻-painiketta, kun olet lisännyt tai muuttanut jaettujen kansioden sisältöä. Jos et paina tätä ↻-painiketta, tietokoneen jaetut tiedostot eivät välttämättä näy **Samsung Multiroom** -sovelluksessa.

MULTIROOM-ASETUSVALIKON KÄYTTÖ

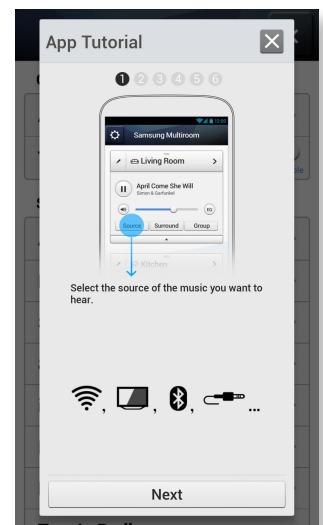
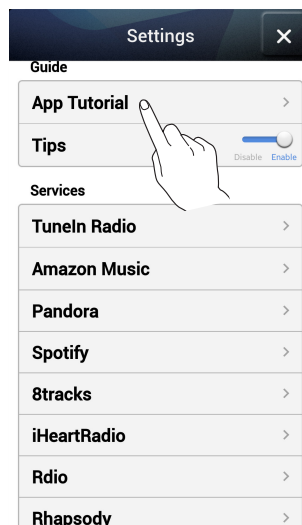
1. Paina -painiketta.



► Guide

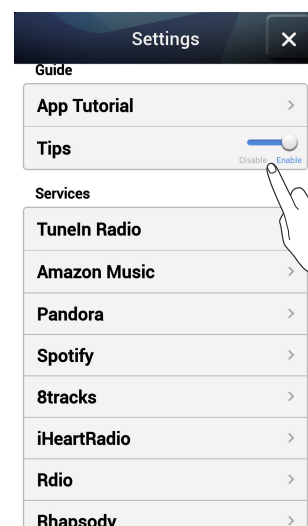
App Tutorial

Saat tietoja sovelluksen käytöstä valitsemalla **App Tutorial**.



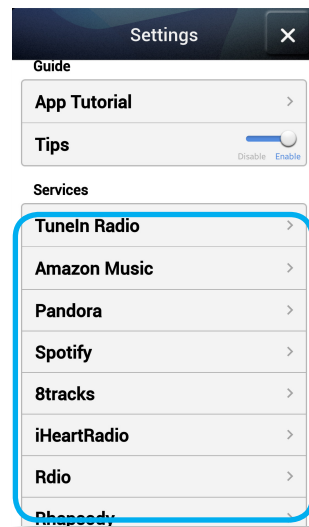
Tips

- **Disable** : Ohjetekstiä ei näytetä, kun siirryt ruutujen välillä.
- **Enable** : Sovellus näyttää ohjetekstin, kun siirryt ruutujen välillä.



► Services

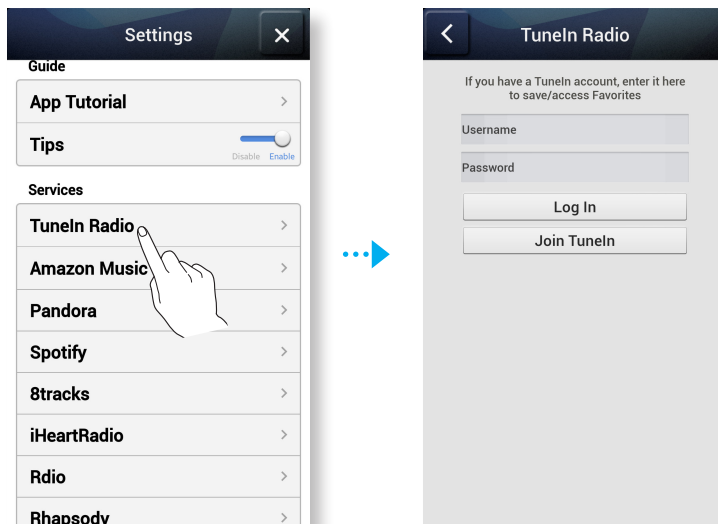
Näyttää luettelon saatavilla olevista palveluista.



- Tuettu sisältöpalvelu voi erota alueesta ja valmistajasta riippuen.
- Et voi tilata palvelua älylaitteella. Jotta voit käyttää maksullista palvelua, sinun tulee ensin tilata palvelu tietokonetta käyttämällä.

Tuneln Radio

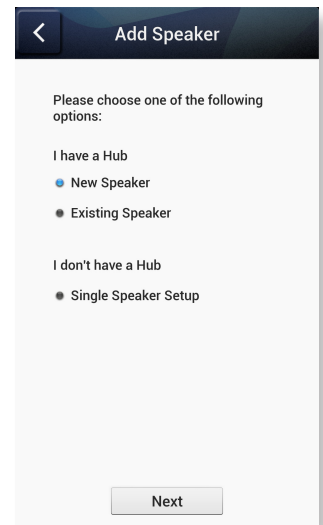
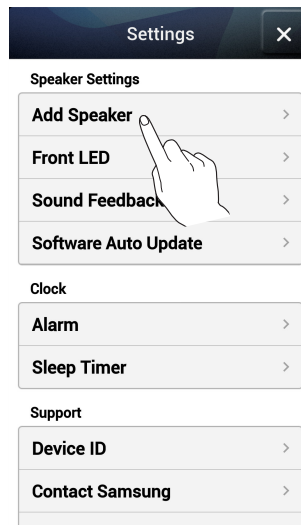
Voit käyttää **Tuneln Radio**-palvelua.



► Speaker Settings

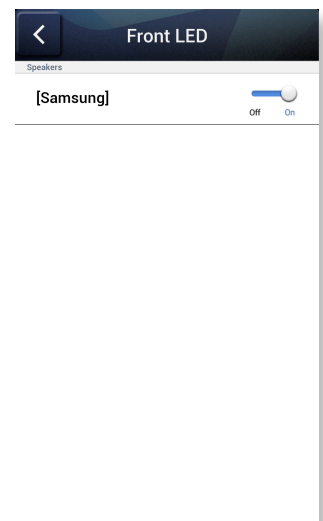
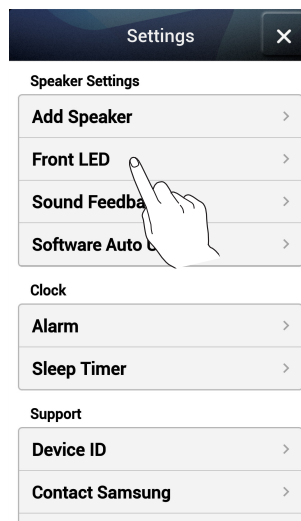
Add Speaker

Voit lisätä yhden tai useamman Soundbar-laitteen sovellukseen ja nauttia äylaitteelle tallennetusta musiikista yhden tai useamman yhdistetyn Soundbarin kautta.



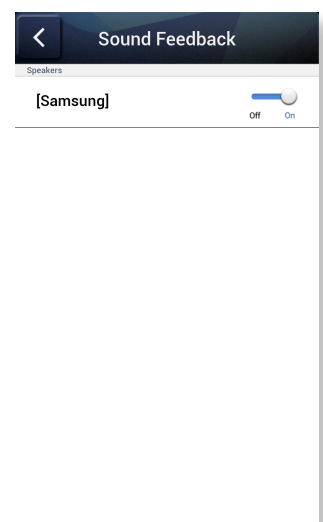
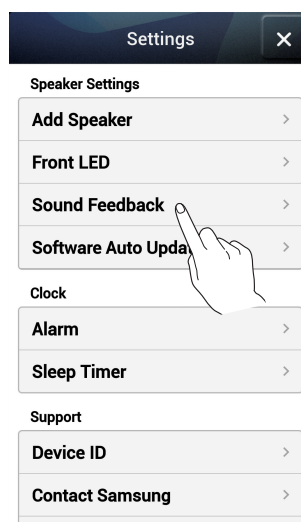
Front LED

- **Off** : Poistaa käytöstä Soundbar:n **Front LED** -merkkivalot.
- **On** : Ottaa käyttöön Soundbar:n **Front LED** -merkkivalot.



Sound Feedback

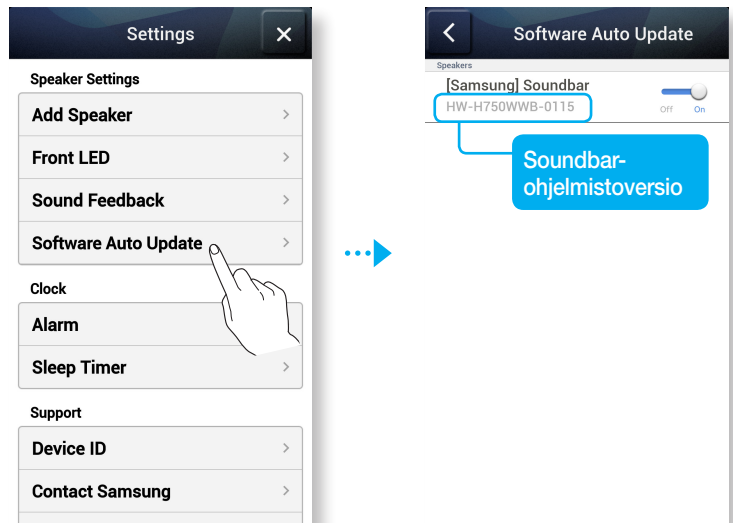
- **Off** : Poistaa käytöstä **Sound Feedback**-toiminnon.
- **On** : Ottaa käyttöön **Sound Feedback**-toiminnon.



Software Auto Update

Näyttää Soundbarin nykyisen ohjelmaversion. Voit myös ottaa automaattisen päivityksen käyttöön ja poistaa sen käytöstä.

- **Off** : Poistaa käytöstä automaattisen päivitystoiminnon.
- **On** : Kun toiminto on käytössä, ohjelmisto päivitetään automaattisesti, kun uusi laiteohjelma julkaistaan.

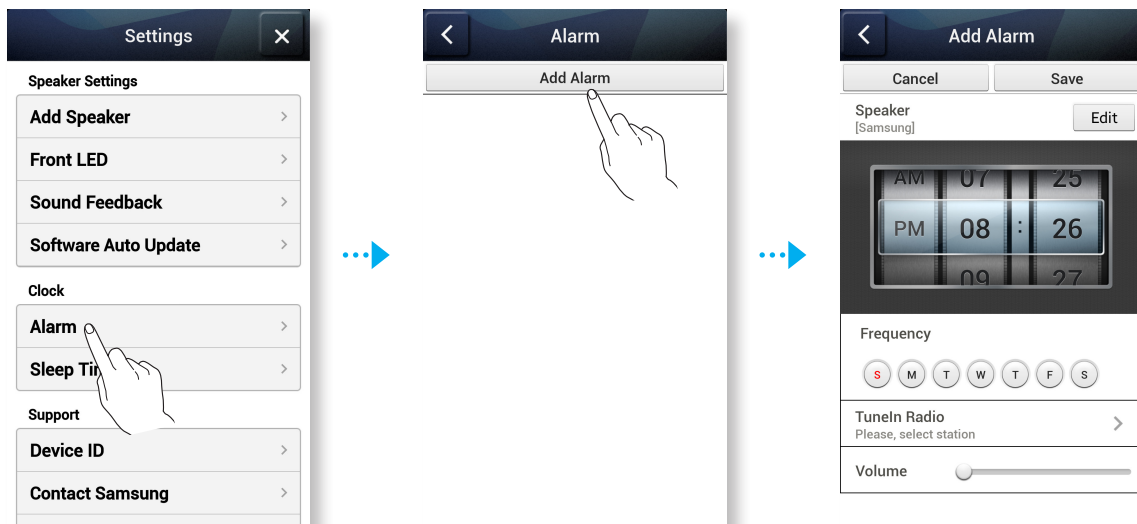


- Automaattinen päivitys on käytettävissä, kun Soundbar on yhdistetty verkkoon ja **Software Auto Update**-toiminto on **On**-tilassa.
- Suosittelemme vahvasti, että **Software Auto Update**-asetukset on asetettu kaikissa käytettävissä Soundbar -laitteissa **On**-tilaan. Ongelmia verkkotoimintojen (kuten Group Play ja Ear to Hear) kanssa voi esiintyä muuten yhteensopivuusongelmien vuoksi, kun useita Soundbar -ohjelmaversioita käytetään yhdistetyissä Soundbar -laitteissa.
- Suorita seuraavat toimenpiteet kaikille vanhaa ohjelmaversiota käyttävälle Soundbarille,
 - 1) aseta **Software Auto Update**-asetus **On**-tilaan ja
 - 2) pidä kaukosäätimen (↻)-painiketta painettuna yli 5 sekuntia. Soundbar sammuu ja käynnistyy, jotta se voi päivittää ohjelmiston automaattisesti.

► Clock

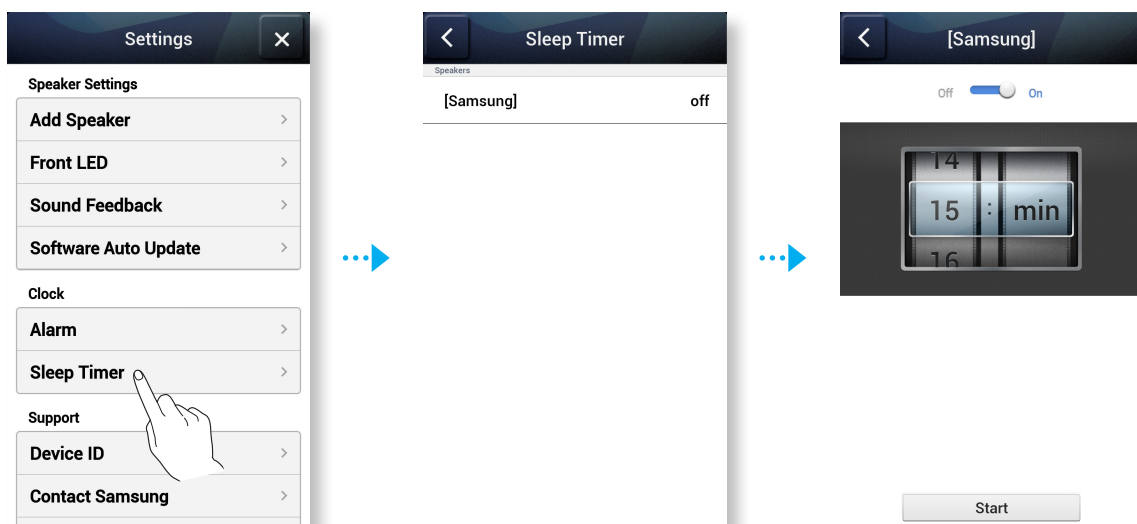
Alarm

Voit asettaa **Alarm**-asetuksen.



Sleep Timer

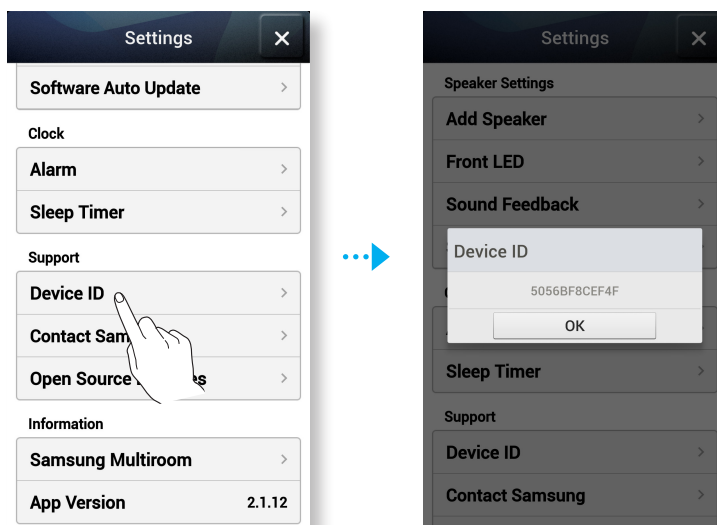
Voit asettaa **Sleep Timer**-toiminnon.



► Support

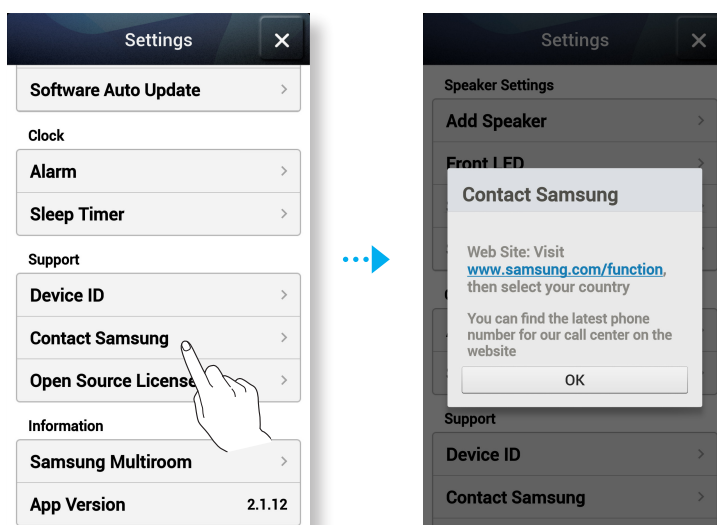
Device ID

Voit tarkistaa **Device ID**-tilan.



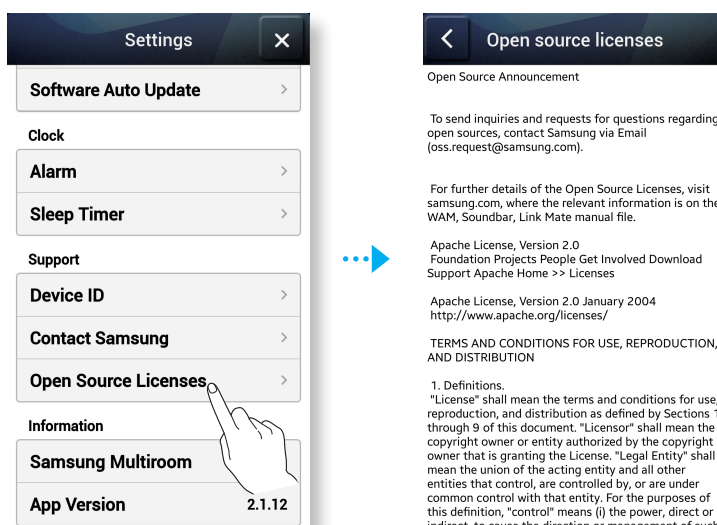
Contact Samsung

Saat linkin Samsungin verkkosivustoon.



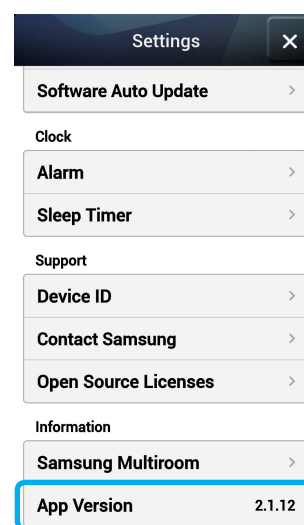
► Open source licenses

Voit tarkastella **Open Source Licenses**.



► App Version

Voit tarkistaa **App Version**.



VIANMÄÄRITYS

Ennen huoltoon hakeutumista, tarkista seuraavat.

Laitteeseen ei tule virtaa.

- | | |
|--|----------------------------------|
| • Onko virtajohto kytketty pistorasiaan? | → Kytke virtajohto pistorasiaan. |
|--|----------------------------------|

Toiminto ei toimi painiketta painettaessa.

- | | |
|-----------------------------------|---|
| • Onko ilmassa staattista sähköä? | → Irrota virtajohto ja kytke se sitten uudelleen. |
|-----------------------------------|---|

Ääntä ei kuulu.

- | | |
|-----------------------------------|--|
| • Onko mykistystoiminto käytössä? | → Peruuta mykistystoiminto painamalla Mute-painiketta. |
| • Onko äänenvoimakkuus nollassa? | → Lisää äänenvoimakkuutta. |

Kaukosäädin ei toimi.

- | | |
|--|----------------------------------|
| • Ovatko paristot tyhjt? | → Vaihda tilalle uudet paristot. |
| • Onko kaukosäädin liian kaukana laitteesta? | → Siirrä lähemmäksi laitetta. |

TV SoundConnect (TV-yhteys) epäonnistui.

- | | |
|---|--|
| • Tukeeko TV:si TV SoundConnectia? | → Jotkin vuoden 2012 jälkeen julkaistut Samsung TV:t tukevat TV SoundConnectia. Tarkista, tukeeko TV:si TV SoundConnectia. |
| • Onko TV:si laiteohjelmiston versio uusin? | → Päivitä TV:si uusimmalla laiteohjelmalla. |
| • Tapahtuuko virhe yhdistettäessä? | → Ota yhteyttä Samsungin asiakaspalveluun. |
| • Nolla TV-TILA ja yhdistä uudelleen. | → Pidä ► -painiketta painettuna 5 sekuntia nollataksesi TV SoundConnect -yhteyden. |

Bassokaiuttimen punainen LED-merkkivalo vilkkuu ja bassokaiuttimesta ei lähde ääntä.

- | | |
|---|---|
| • Bassokaiuttimesi ei ole välttämättä yhdistetty tuotteen pääosaan. | → Yritä muodostaa bassokaiuttimen yhteys uudelleen. (Katso sivu 13) |
|---|---|

Bassokaiutin surisee ja värisee huomattavasti.

- Kokeile säätää bassokaiuttimen värinää. → Säädä arvoa kaukosäätimen **WOOFER**-painikkeella (välillä SW-6 ja SW+6).

HUB-laite ei toimi oikein

- Onko HUB-laite kytketty virtalähteeseen? → Kytke HUB-laite virtalähteeseen.
- Onko LAN-kaapeli kytketty langattomaan reitittimeen ja HUB-laitteeseen oikein? → Kytke LAN-kaapeli HUB-laitteen takana olevaan Ethernet Switch-porttiin ja langattomaan reitittimeen.
- Kun HUB-laite on kytketty, näyttävätkö HUB-laitteen etuosan merkkivalot, että laite toimii oikein? → Nollaa HUB-laite.
→ Jos sinulla on ongelmia HUB-laitteen ja Soundbarin yhdistämisessä, kokeile siirtää Soundbar -laite lähemmäs langatonta reititintä tai HUB-laitetta.

Soundbar ei toimi oikein

- Onko Soundbar kytketty virtalähteeseen? → Tarkista, että käyttämäsi Wi-Fi-reititin on sertifioitu Wi-Fi-käyttöön.
→ Kytke Soundbar pois päältä ja takaisin päälle. Kytke se sitten uudelleen reitittimeen.
→ Jos käytetään HUB-laitteen kanssa
 - Varmista, että älylaite ja HUB-laite on kytketty samaan Wi-Fi-verkkoon.
 - Varmista, että HUB-laitteen LED-merkkivalot näyttävät että se toimii oikein.
 - Jos ongelma toistuu, nollaa HUB-laite.
 - Kytke HUB-laite pois päältä ja takaisin päälle. Kytke sitten Soundbar pois päältä ja takaisin päälle.
 - Jos sinulla on ongelmia HUB-laitteen ja Soundbarin yhdistämisessä, kokeile siirtää Soundbar -laite lähemmäs langatonta reititintä tai HUB-laitetta.

En voi ryhmittää kaiuttimia.

- | | |
|--|---|
| <ul style="list-style-type: none"> • Onko tuote yhdistetty verkkoon Wi-Fi-yhteydellä? | <p>→ Jos tuote on yhdistetty verkkoon Bluetooth -, NFC-tunnistus-, TV SoundConnect - tai AUX IN-yhteydellä, et voi käyttää kaiuttimien ryhmitystoimintoa.</p> |
|--|---|

Sovellus ei toimi oikein

- | | |
|---|---|
| <ul style="list-style-type: none"> • Esiintyykö virhe sovellusta avattaessa? | <p>→ Tarkista, että älylaite tukee sovellusta.</p> <p>→ Tarkista, että käytät sovelluksen uusinta versiota.</p> <p>→ Jos käytetään HUB-laitteen kanssa</p> <ul style="list-style-type: none"> - Varmista, että HUB-laite ja älylaite on kytketty samaan reitittimeen. - Varmista, että HUB-laitteen LED-merkkivalot näyttävät että se toimii oikein. - Jos sinulla on ongelmia HUB-laitteen ja Soundbarin yhdistämisessä, kokeile siirtää Soundbar -laite lähemmäs langatonta reititintä tai HUB-laitetta. |
|---|---|



- Jos ongelma toistuu, ota yhteyttä asiakaspalveluun vianmäärittystä varten.



Ota yhteyttä Samsungiin

Jos sinulla on kysymyksiä tai kommentteja koskien Samsung tuotteita voitte ottaa yhteyttä Samsung tukeen.

Country	Contact Centre ☎	Web Site
AUSTRIA	0800 - SAMSUNG (0800 - 7267864)	www.samsung.com/at/support
BELGIUM	02-201-24-18	www.samsung.com/be/support (Dutch) www.samsung.com/be_fr/support (French)
BOSNIA	051 331 999	www.samsung.com/support
BULGARIA	07001 33 11 , sharing cost	www.samsung.com/bg/support
CROATIA	062 726 786	www.samsung.com/hr/support
CZECH	800 - SAMSUNG (800-726786)	www.samsung.com/cz/support
DENMARK	70 70 19 70	www.samsung.com/dk/support
FINLAND	030-6227 515	www.samsung.com/fi/support
FRANCE	01 48 63 00 00	www.samsung.com/fr/support
GERMANY	0180 6 SAMSUNG bzw. 0180 6 7267864* (*0,20 €/Anruf aus dem dt. Festnetz, aus dem Mobilfunk max. 0,60 €/Anruf)	www.samsung.com/de/support
CYPRUS	8009 4000 only from landline, toll free	www.samsung.com/gr/support
GREECE	80111-SAMSUNG (80111 726 7864) only from land line (+30) 210 6897691 from mobile and land line	
HUNGARY	0680SAMSUNG (0680-726-786) 0680PREMIUM (0680-773-648)	http://www.samsung.com/hu/ support
ITALIA	800-SAMSUNG (800.7267864)	www.samsung.com/it/support
LUXEMBURG	261 03 710	www.samsung.com/support

Country	Contact Centre ☎	Web Site
MONTENEGRO	020 405 888	www.samsung.com/support
SLOVENIA	080 697 267	www.samsung.com/si/support
NETHERLANDS	090 726 786 0900-SAMSUNG (0900-7267864) (€ 0,10/Min)	www.samsung.com/nl/support
NORWAY	815 56480	www.samsung.com/no/support
POLAND	0 801-172-678* lub +48 22 607-93-33 ** * (całkowity koszt połączenia jak za 1 impuls według taryfy operatora ** (koszt połączenia według taryfy operatora)	www.samsung.com/pl/support
PORTUGAL	808 20 7267	www.samsung.com/pt/support
ROMANIA	08008 SAMSUNG (08008 726 7864) TOLL FREE No.	www.samsung.com/ro/support
SERBIA	011 321 6899	www.samsung.com/rs/support
SLOVAKIA	0800 - SAMSUNG(0800-726 786)	www.samsung.com/sk/support
SPAIN	0034902172678	www.samsung.com/es/support
SWEDEN	0771 726 7864 (SAMSUNG)	www.samsung.com/se/support
SWITZERLAND	0848 726 78 64 (0848-SAMSUNG)	www.samsung.com/ch/support (German) www.samsung.com/ch_fr/support (French)
U.K	0330 SAMSUNG (7267864)	www.samsung.com/uk/support
EIRE	0818 717100	www.samsung.com/ie/support
LITHUANIA	8-800-77777	www.samsung.com/lt/support
LATVIA	8000-7267	www.samsung.com/lv/support
ESTONIA	800-7267	www.samsung.com/ee/support



[Tuotteen paristojen oikea hävittäminen]

(Jätteiden lajittelua käyttävät maat)

Tämä merkintä paristossa, käyttöoppaassa tai pakkauksessa tarkoittaa, että tämän tuotteen sisältämiä paristoja ei saa hävittää muun kotitalousjätteen seassa, kun niiden käyttöikä on päättynyt. Kemiallinen symboli Hg, Cd tai Pb ilmaisee, että paristo sisältää elohopeaa, kadmiumia tai lyijyä yli EU-direktiivin 2006/66 salliman määrän.

Jos paristoja ei hävitetä oikein, nämä aineet voivat vahingoittaa ihmisten terveyttä tai ympäristöä.

Suojaa luonnonvaroja ja edistä materiaalien uusiokäyttöä erottelemalla paristot muusta jätteestä ja toimittamalla ne kierrätettäväksi paikalliseen maksuttomaan paristojen palautusjärjestelmään.



**Tuotteen turvallinen hävittäminen
(elektroniikka ja sähkölaitteet)**

(Jätteiden lajittelua käyttävät maat)

Oheinen merkintä tuotteessa, lisävarusteissa tai käyttöohjeessa merkitsee, että tuotetta tai lisävarusteina toimitettavia sähkölaitteita (esim. laturia, kuulokkeita tai USB kaapelia) ei saa hävittää kotitalousjätteen mukana niiden käyttöiän päätyttyä. Virheellisestä jätteenkäsittelystä ympäristölle ja terveydelle aiheutuvien haittojen välttämiseksi tuote ja lisävarusteet on eroteltava muusta jätteestä ja kierrätettävä kestävän kehityksen mukaista uusiokäyttöä varten.

Kotikäyttäjät saavat lisätietoja tuotteen ja lisävarusteiden turvallisesta kierrätyksestä ottamalla yhteyttä tuotteen myyneeseen jälleenmyyjään tai paikalliseen ympäristöviranomaiseen.

Yrityskäyttäjien tulee ottaa yhteyttä tavarantoimittajaan ja selvittää hankintasopimuksen ehdot. Tuotetta tai sen lisävarusteita ei saa hävittää muun kaupallisen jätteen seassa.